

บทที่ ๑

ข้อมูลทั่วไป

๑.๑ สภาพทั่วไปขององค์การบริหารส่วนตำบลราชสถิตย์

๑.๑.๑ ที่ตั้งและอาณาเขต

องค์การบริหารส่วนตำบลราชสถิตย์ ตั้งอยู่ที่ ๓๙ หมู่ที่ ๔ ตำบลราชสถิตย์ อำเภอลำทะเมนชัย จังหวัดอำนาจทอง มีพื้นที่ประมาณ ๙.๕๖ ตารางกิโลเมตร หรือประมาณ ๕,๙๗๕ ไร่ มีอาณาเขตติดต่อกับพื้นที่ต่างๆ ดังนี้

ทิศเหนือ	ติดกับตำบลไชโย อำเภอลำทะเมนชัย จังหวัดอำนาจทอง
ทิศใต้	ติดต่อกับตำบลเทพราช อำเภอลำทะเมนชัย จังหวัดอำนาจทอง
ทิศตะวันออก	ติดกับแม่น้ำเจ้าพระยา ฝั่งตรงข้าม ตำบลจรเข้ร้อง อำเภอลำทะเมนชัย จังหวัดอำนาจทอง
ทิศตะวันตก	ติดกับตำบลอินทประมูล อำเภอโพธิ์ทอง จังหวัดอำนาจทอง

๑.๑.๒ เขตการปกครอง

องค์การบริหารส่วนตำบลราชสถิตย์ แบ่งเขตการปกครองออกเป็น ๑ ตำบล ได้แก่ตำบลราชสถิตย์ มีจำนวน ๗ หมู่บ้าน ได้แก่

หมู่ที่ ๑ บ้านราชสถิตย์ ผู้ใหญ่บ้าน นายนคร พูลประเสริฐ
ผู้ช่วยผู้ใหญ่บ้าน นางพรพิมล พูลประเสริฐ
ผู้ช่วยผู้ใหญ่บ้าน นางสาวนภาพร กิ่งไทร

หมู่ที่ ๒ บ้านราชสถิตย์ ผู้ใหญ่บ้าน นายบรรณรัตน์ พันธุ์ศักดิ์
ผู้ช่วยผู้ใหญ่บ้าน นางสาวเวียง ยวงนาค
ผู้ช่วยผู้ใหญ่บ้าน นางสาวเรณู ภูขาว

หมู่ที่ ๓ บ้านโรงม้า ผู้ใหญ่บ้าน นายสมชาย เทียงธรรม
ผู้ช่วยผู้ใหญ่บ้าน นายสมพงษ์ ราชสี
ผู้ช่วยผู้ใหญ่บ้าน นายจักรพันธ์ ศรีทรง

หมู่ที่ ๔ บ้านโรงม้า ผู้ใหญ่บ้าน นายจักรพันธ์ ศุภนคร
ผู้ช่วยผู้ใหญ่บ้าน นายสมปอง ศิริสุข
ผู้ช่วยผู้ใหญ่บ้าน นางภัทราภรณ์ อ่อนแก้ว

หมู่ที่ ๕ บ้านโรงม้า กำนันประจำตำบล นายสุกัลย์ วรรณบูรณ
สารวัตรกำนัน นายนรินทร์ สุทธิรักษ์
สารวัตรกำนัน นางสาวมณี หิรัญ
ผู้ช่วยผู้ใหญ่บ้าน นายเอกสิทธิ์ น่วมกานนท์
ผู้ช่วยผู้ใหญ่บ้าน นางสาวราย ประเสริฐทรัพย์

๑.๒ ประวัติการเกิดภัย

๑.๒.๑ สถานการณ์สาธารณภัย

สถานการณ์สาธารณภัยที่เกิดขึ้นในพื้นที่ องค์การบริหารส่วนตำบลราชสถิตย์ ส่วนใหญ่เกิดภัยจาก วาทภัย อุทกภัย อัคคีภัย ฯลฯ โดยมีปัจจัยเสี่ยงมาจากภัยธรรมชาติสิ่งแวดล้อมที่เป็น โดยเฉพาะในพื้นที่หมู่ที่ ๓ บ้านโรงฆ่า เกิดภัยขึ้นบ่อยครั้ง และจากสถานการณ์สาธารณภัยดังกล่าว มักจะมี ผู้ประสบภัยที่ได้รับผลกระทบต่อชีวิตและทรัพย์สิน ตั้งแต่การบาดเจ็บเล็กน้อยไปจนถึงขั้นรุนแรงเสียชีวิต

๑.๒.๒ สถิติภัย

สถานการณ์สาธารณภัยของ องค์การบริหารส่วนตำบลราชสถิตย์ ที่สำคัญที่เกิดขึ้น และสร้างความสูญเสียต่อชีวิตและทรัพย์สินของประชาชนจากสถิติการเกิดภัย ดังนี้

(๑) อุทกภัย

ตารางที่ ๑-๑ : สถิติการเกิดอุทกภัยของ องค์การบริหารส่วนตำบลราชสถิตย์

พ.ศ.	จำนวนครั้งที่เกิดภัย (ครั้ง)	พื้นที่ประสบภัย (หมู่ที่/ชุมชน)	ผลกระทบความเสียหาย				มูลค่าความเสียหาย (ล้านบาท)
			จำนวนครัวเรือนที่ประสบภัย	เสียชีวิต (คน)	สูญหาย (คน)	บาดเจ็บ (คน)	
๒๕๖๓	-	-	-	-	-	-	-
๒๕๖๔	-	-	-	-	-	-	-
* ๒๕๖๕	๑ /	๖๕	-	-	-	-	-
๒๕๖๖	-	-	-	-	-	-	-
๒๕๖๗	-	-	-	-	-	-	-
รวม							

(ที่มา : .อบต.ราชสถิตย์.. ข้อมูล ณ วันที่..๑๔..เดือน.ตุลาคม..พ.ศ.๒๕๖๖.)

(๒) วาทภัย

ตารางที่ ๑-๒ : สถิติการเกิดวาทภัยของ องค์การบริหารส่วนตำบลราชสถิตย์

พ.ศ.	จำนวนครั้งที่เกิดภัย (ครั้ง)	พื้นที่ประสบภัย (หมู่ที่/ชุมชน)	ผลกระทบความเสียหาย		มูลค่าความเสียหาย (ล้านบาท)
			จำนวนบ้านเรือนที่เสียหายทั้งหมด (หลัง)	จำนวนบ้านเรือนที่เสียหายบางส่วน (หลัง)	
๒๕๕๙	๒ ครั้ง	หมู่ ๓ - ๖	-	๔๘ หลัง	๔๘,๕๓๕ บาท
๒๕๖๐	-	-	-	-	-
๒๕๖๑	๑ ครั้ง	หมู่ ๗	-	๒ หลัง	๔,๕๒๐ บาท
๒๕๖๒	-	-	-	-	-
๒๕๖๓	-	-	-	-	-
รวม					

(ที่มา : .อบต.ราชสถิตย์.. ข้อมูล ณ วันที่..๑๔..เดือน.ตุลาคม..พ.ศ.๒๕๖๖.)

(๕) ภัยจากอุบัติเหตุจราจรทางถนน (ทั้งปี)

ตารางที่ ๑-๕ : สถิติการเกิดภัยจากการคมนาคมของ องค์การบริหารส่วนตำบลราชสถิตย์

พ.ศ.	จำนวนครั้งที่เกิดเหตุ (ครั้ง)	สถานที่เกิดเหตุ	ผลกระทบความเสียหาย		มูลค่าความเสียหาย (ล้านบาท)
			จำนวน ผู้เสียชีวิต (คน)	จำนวน ผู้บาดเจ็บ (คน)	
๒๕๖๓	-	-	-	-	-
๒๕๖๔	-	-	-	-	-
๒๕๖๕	-	-	-	-	-
๒๕๖๖	-	-	-	-	-
๒๕๖๗	-	-	-	-	-
รวม					

(ที่มา : .อบต.ราชสถิตย์.. ข้อมูล ณ วันที่..๑๔..เดือน.ตุลาคม..พ.ศ.๒๕๖๖.)

๑.๓ การจัดลำดับความเสี่ยงจากสาธารณภัยในพื้นที่ องค์การบริหารส่วนตำบลราชสถิตย์
จากการวิเคราะห์สถานการณ์สาธารณภัยและการประเมินความเสี่ยงจากสาธารณภัย
ภายใต้ฐานข้อมูลสถานการณ์สาธารณภัย สถิติการเกิดภัย ความถี่การเกิดภัย และปัจจัยที่ทำให้เกิดความเสี่ยง
จากสาธารณภัย สามารถจัดลำดับความเสี่ยงจากมากไปหาน้อยตามลำดับได้ ดังนี้

*** การจัดลำดับความเสี่ยงภัย ***

ตารางที่ ๑-๖ : ลำดับความเสี่ยงภัยของ องค์การบริหารส่วนตำบลราชสถิตย์

ลำดับ ความเสี่ยงภัย	ประเภทของภัย	ลักษณะของการเกิดภัย
๑	ภัยแล้ง	
๒	วาตภัย	
๓	อุทกภัย	
๔	อัคคีภัย	
๕	ฯลฯ	

บทที่ ๒

แนวคิดการจัดการความเสี่ยงจากสาธารณภัย

ปัจจุบันแนวคิดการบริหารจัดการสาธารณภัยของประเทศไทยมุ่งเน้นให้ความสำคัญมากขึ้นกับการดำเนินการอย่างยั่งยืน โดยให้ความสำคัญกับ “การจัดการความเสี่ยงจากสาธารณภัย” (Disaster Risk Management : DRM) ซึ่งประกอบด้วย การลดความเสี่ยงจากสาธารณภัย (Disaster Risk Reduction : DRR) ควบคู่กับการจัดการในภาวะฉุกเฉิน (Emergency Management) รวมถึงการฟื้นฟู (Recovery)

๒.๑ ขอบเขตสาธารณภัย

ขอบเขตสาธารณภัยตามแผนปฏิบัติการในการป้องกันและบรรเทาสาธารณภัย องค์การบริหารส่วนตำบลราชสถิตย์ พ.ศ. ๒๕๖๓ ฉบับนี้ ให้เป็นไปตามความหมาย “สาธารณภัย” ตามมาตรา ๔ แห่งพระราชบัญญัติป้องกันและบรรเทาสาธารณภัย พ.ศ. ๒๕๕๐ ดังนี้

“อัคคีภัย วาตภัย อุทกภัย ภัยแล้ง โรคระบาดในมนุษย์ โรคระบาดสัตว์ โรคระบาดสัตว์น้ำ การระบาดของศัตรูพืช ตลอดจนภัยอื่นๆ อันมีผลกระทบต่อสาธารณสุข ไม่ว่าจะเกิดจากธรรมชาติ มีผู้ทำให้เกิดขึ้น อุบัติเหตุ หรือเหตุอื่นใด ซึ่งก่อให้เกิดอันตรายแก่ชีวิต ร่างกายของประชาชน หรือความเสียหายแก่ทรัพย์สินของประชาชน หรือของรัฐ และให้หมายความรวมถึงภัยทางอากาศ และการก่อวินาศกรรมด้วย”

๒.๒ ระดับการจัดการสาธารณภัย

ระดับการจัดการสาธารณภัยเป็นไปตามระดับการจัดการสาธารณภัยของแผนการป้องกันและบรรเทาสาธารณภัยแห่งชาติ พ.ศ. ๒๕๕๘ ทั้งนี้ ขึ้นอยู่กับพื้นที่ จำนวนประชากร ขนาดของภัย ความรุนแรง ผลกระทบและความซับซ้อนของภัยหรือความสามารถในการจัดการสาธารณภัย ที่ผู้มีอำนาจตามกฎหมาย ใช้ดุลยพินิจในการตัดสินใจเกี่ยวกับความสามารถในการเข้าควบคุมสถานการณ์เป็นหลัก โดยแบ่งเป็น ๔ ระดับ ดังนี้

ตารางที่ ๒-๑ : ระดับการจัดการสาธารณภัยของประเทศ ตามพระราชบัญญัติป้องกันและบรรเทาสาธารณภัย พ.ศ. ๒๕๕๐

ระดับ	การจัดการ	ผู้มีอำนาจตามกฎหมาย
๑	สาธารณภัยขนาดเล็ก	ผู้อำนวยการอำเภอ ผู้อำนวยการท้องถิ่น ควบคุมและสั่งการ
๒	สาธารณภัยขนาดกลาง	ผู้อำนวยการจังหวัด ควบคุม สั่งการและบัญชาการ
๓	สาธารณภัยขนาดใหญ่	ผู้บัญชาการป้องกันและบรรเทาสาธารณภัยแห่งชาติ ควบคุม สั่งการและบัญชาการ
๔	สาธารณภัยร้ายแรงอย่างยิ่ง	นายกรัฐมนตรีหรือรองนายกรัฐมนตรีซึ่งนายกรัฐมนตรีมอบหมาย ควบคุม สั่งการและบัญชาการ

ที่มา : แผนการป้องกันและบรรเทาสาธารณภัยแห่งชาติ พ.ศ. ๒๕๕๘

เมื่อเกิดหรือคาดว่าจะเกิดสาธารณภัยขึ้นในพื้นที่ องค์การบริหารส่วนตำบลราชสถิตย์ นายก้องการบริหารส่วนตำบลราชสถิตย์ ในฐานะผู้อำนวยการท้องถิ่น ตามพระราชบัญญัติป้องกันและบรรเทาสาธารณภัย พ.ศ. ๒๕๕๐ มาตรา ๒๐ จะเข้าดำเนินการป้องกันและบรรเทาสาธารณภัยในเขตพื้นที่โดยเร็วเป็นลำดับแรก มีอำนาจสั่งการ ควบคุม และกำกับดูแลการปฏิบัติหน้าที่ของเจ้าพนักงานและอาสาสมัคร รวมทั้งติดตามสถานการณ์ที่เกิดขึ้น ประเมินโอกาสการขยายความรุนแรงของภัย เพื่อรายงานนายอำเภอให้เสนอต่อผู้ว่าราชการจังหวัดพิจารณาประกาศหรือยกระดับของภัยจากสาธารณภัยขนาดเล็กเป็นสาธารณภัยขนาดกลางต่อไป

๒.๔ งบประมาณในการจัดการความเสี่ยงจากสาธารณภัย

งบประมาณในการจัดการความเสี่ยงจากสาธารณภัยขององค์การบริหารส่วนตำบลราชสถิตย์ มีที่มาจาก ๒ แหล่งงบประมาณ ได้แก่

(๑) งบประมาณรายจ่ายประจำปีองค์การบริหารส่วนตำบลราชสถิตย์ (โครงการที่ใช้ งบประมาณขององค์กรปกครองส่วนท้องถิ่น)

(๒) งบประมาณอื่นๆ (งบกลางของ องค์การบริหารส่วนตำบลราชสถิตย์)

๒.๔.๑ ภาวะปกติ

(๑) องค์การบริหารส่วนตำบลราชสถิตย์ จัดทำกรอบการจัดสรรงบประมาณรายจ่าย ประจำปีงบประมาณ พ.ศ. ๒๕๖๐ โดยกำหนดให้มีรายละเอียด ดังนี้

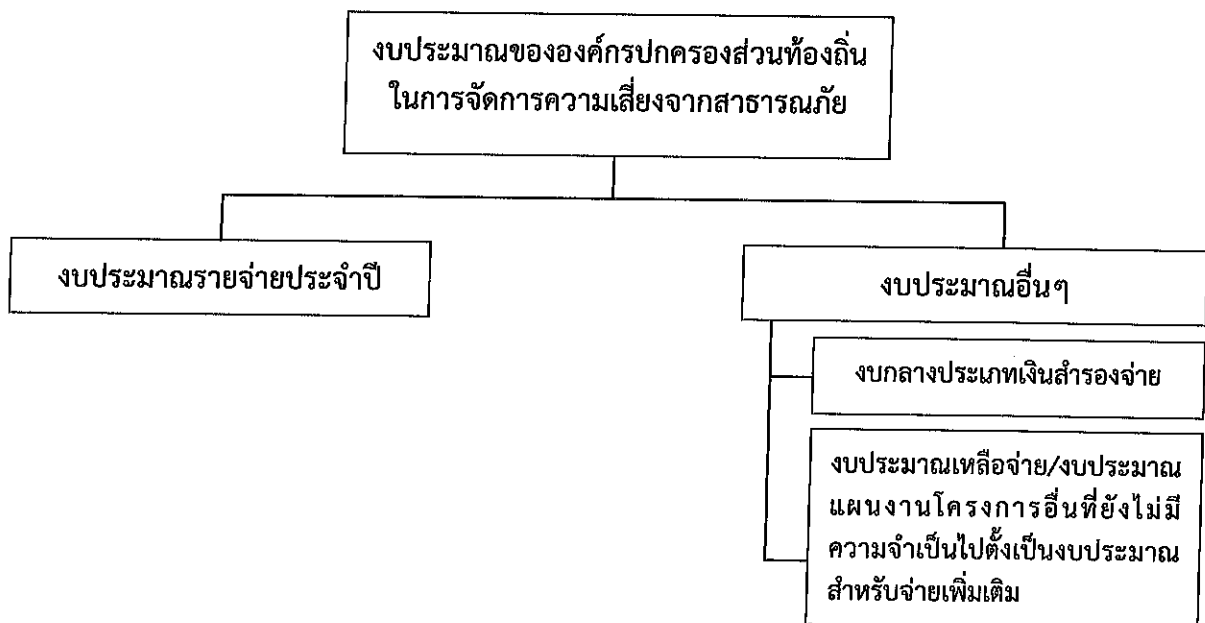
- แผนและขั้นตอนของ องค์การบริหารส่วนตำบลราชสถิตย์ ในการจัดการให้มี เครื่องหมายสัญญาณหรือสิ่งอื่นในการแจ้งให้ประชาชนได้ทราบถึงการเกิดหรือจะเกิดสาธารณภัย

- แผนและขั้นตอนในการจัดหาวัสดุอุปกรณ์ เครื่องมือเครื่องใช้ และยานพาหนะ เพื่อใช้ในการป้องกันและบรรเทาสาธารณภัยของ องค์การบริหารส่วนตำบลราชสถิตย์

(๒) องค์การบริหารส่วนตำบลราชสถิตย์ ตั้งงบกลาง ให้เพียงพอต่อการเผชิญเหตุ สาธารณภัยที่อาจจะเกิดขึ้น

๒.๔.๒ ภาวะฉุกเฉิน (เมื่อเกิดหรือคาดว่าจะเกิดสาธารณภัย)

องค์การบริหารส่วนตำบลราชสถิตย์ นำเงินงบประมาณของหน่วยงานที่ได้เตรียมไว้ ไปใช้จ่ายเพื่อบรรเทา/ช่วยเหลือความเดือดร้อนของประชาชนที่ประสบสาธารณภัยเป็นลำดับแรก ทั้งนี้ หาก งบประมาณไม่เพียงพอ ให้โอนเงินงบประมาณเหลือจ่าย หรืองบประมาณในแผนงาน/โครงการอื่นที่ยังไม่มีความ จำเป็นเร่งด่วนที่ต้องใช้จ่าย ไปตั้งเป็นงบประมาณสำหรับจ่ายเพิ่มเติมได้ ตามระเบียบกระทรวงมหาดไทยว่าด้วย วิธีการงบประมาณขององค์กรปกครองส่วนท้องถิ่น พ.ศ. ๒๕๔๑ และที่แก้ไขเพิ่มเติม และหลักเกณฑ์ว่าด้วย การตั้งงบประมาณเพื่อการช่วยเหลือประชาชนตามอำนาจหน้าที่ขององค์การบริหารส่วนจังหวัด เทศบาล และ องค์การบริหารส่วนตำบล พ.ศ. ๒๕๔๓



แผนภาพที่ ๒-๑ : แหล่งงบประมาณในการจัดการความเสี่ยงจากสาธารณภัยของ องค์การบริหารส่วนตำบลราชสถิตย์

(๒.๒) ภาวะใกล้เกิดภัย เตรียมการเผชิญเหตุ ติดตามและเฝ้าระวังสถานการณ์ รวมถึงวิเคราะห์ข้อมูลที่เกี่ยวข้อง ประเมินสถานการณ์ และแจ้งเตือนภัย พร้อมทั้งรายงานและเสนอความเห็น ต่อผู้บัญชาการป้องกันและบรรเทาสาธารณภัยแห่งชาติหรือนายกรัฐมนตรีตามแต่ระดับการจัดการสาธารณภัย เพื่อตัดสินใจในการรับมือกับสาธารณภัยที่จะเกิดขึ้น โดยเรียกหน่วยงานที่เกี่ยวข้องเพื่อเป็นการประกอบกำลัง ในการเริ่มปฏิบัติการ

(๒.๓) ภาวะเกิดภัย อำนาจการและบูรณาการประสานการปฏิบัติ ในกรณีการจัดการ สาธารณภัยขนาดเล็ก (ระดับ ๑) และขนาดกลาง (ระดับ ๒) ให้กองอำนาจการป้องกันและบรรเทาสาธารณภัยกลาง รับผิดชอบในการอำนาจการ ประเมินสถานการณ์ และสนับสนุนกองอำนาจการป้องกันและบรรเทาสาธารณภัย แต่ละระดับ รวมทั้งติดตามและเฝ้าระวังสถานการณ์ วิเคราะห์และประเมินสถานการณ์ รายงานสถานการณ์ และแจ้งเตือน พร้อมทั้งเสนอความคิดเห็นต่อผู้บัญชาการป้องกันและบรรเทาสาธารณภัยแห่งชาติ เพื่อตัดสินใจ ยกระดับในกรณีการจัดการสาธารณภัยขนาดใหญ่ (ระดับ ๓) และนายกรัฐมนตรีนหรือรองนายกรัฐมนตรีน ที่นายกรัฐมนตรียมอบหมาย ในกรณีการจัดการสาธารณภัยร้ายแรงอย่างยิ่ง (ระดับ ๔)

ทั้งนี้ ให้กองอำนาจการป้องกันและบรรเทาสาธารณภัยกลาง ทำหน้าที่เป็นส่วนหนึ่งใน ศูนย์ประสานการปฏิบัติของกองบัญชาการป้องกันและบรรเทาสาธารณภัยแห่งชาติ ในกรณียกระดับเป็น การจัดการสาธารณภัยขนาดใหญ่ (ระดับ ๓) และขนาดร้ายแรงอย่างยิ่ง (ระดับ ๔)

(๓) กองอำนาจการป้องกันและบรรเทาสาธารณภัยจังหวัด (กอปภ.จ.)

ทำหน้าที่อำนาจการ ควบคุม สนับสนุน และประสานการปฏิบัติการป้องกันและ บรรเทาสาธารณภัยในพื้นที่จังหวัดที่รับผิดชอบ โดยมีผู้ว่าราชการจังหวัด เป็นผู้อำนวยการ รองผู้ว่าราชการจังหวัด ที่ผู้ว่าราชการจังหวัดมอบหมาย และนายกองค้การบริหารส่วนจังหวัด เป็นรองผู้อำนาจการ

(๔) กองอำนาจการป้องกันและบรรเทาสาธารณภัยกรุงเทพมหานคร (กอปภ.กทม.)

ทำหน้าที่อำนาจการ ควบคุม สนับสนุน ประสานการปฏิบัติในการป้องกันและ บรรเทาสาธารณภัยในเขตกรุงเทพมหานคร และจัดทำแผนปฏิบัติการหรือแผนเผชิญเหตุตามประเภทความเสี่ยงภัย ให้สอดคล้องกับแผนการป้องกันและบรรเทาสาธารณภัยกรุงเทพมหานคร รวมทั้งดำเนินการสนับสนุน การปฏิบัติการป้องกันและบรรเทาสาธารณภัย และเป็นหน่วยเผชิญเหตุเมื่อเกิดสาธารณภัยในพื้นที่รับผิดชอบ โดยมีผู้ว่าราชการกรุงเทพมหานครในฐานะผู้อำนาจการ เป็นผู้รับผิดชอบ มีอำนาจหน้าที่และแนวทางปฏิบัติ ตามหมวด ๓ แห่งพระราชบัญญัติป้องกันและบรรเทาสาธารณภัย พ.ศ. ๒๕๕๐ ทั้งนี้ องค์กรประกอบและอำนาจหน้าที่ ให้เป็นไปตามที่ผู้ว่าราชการกรุงเทพมหานครกำหนด

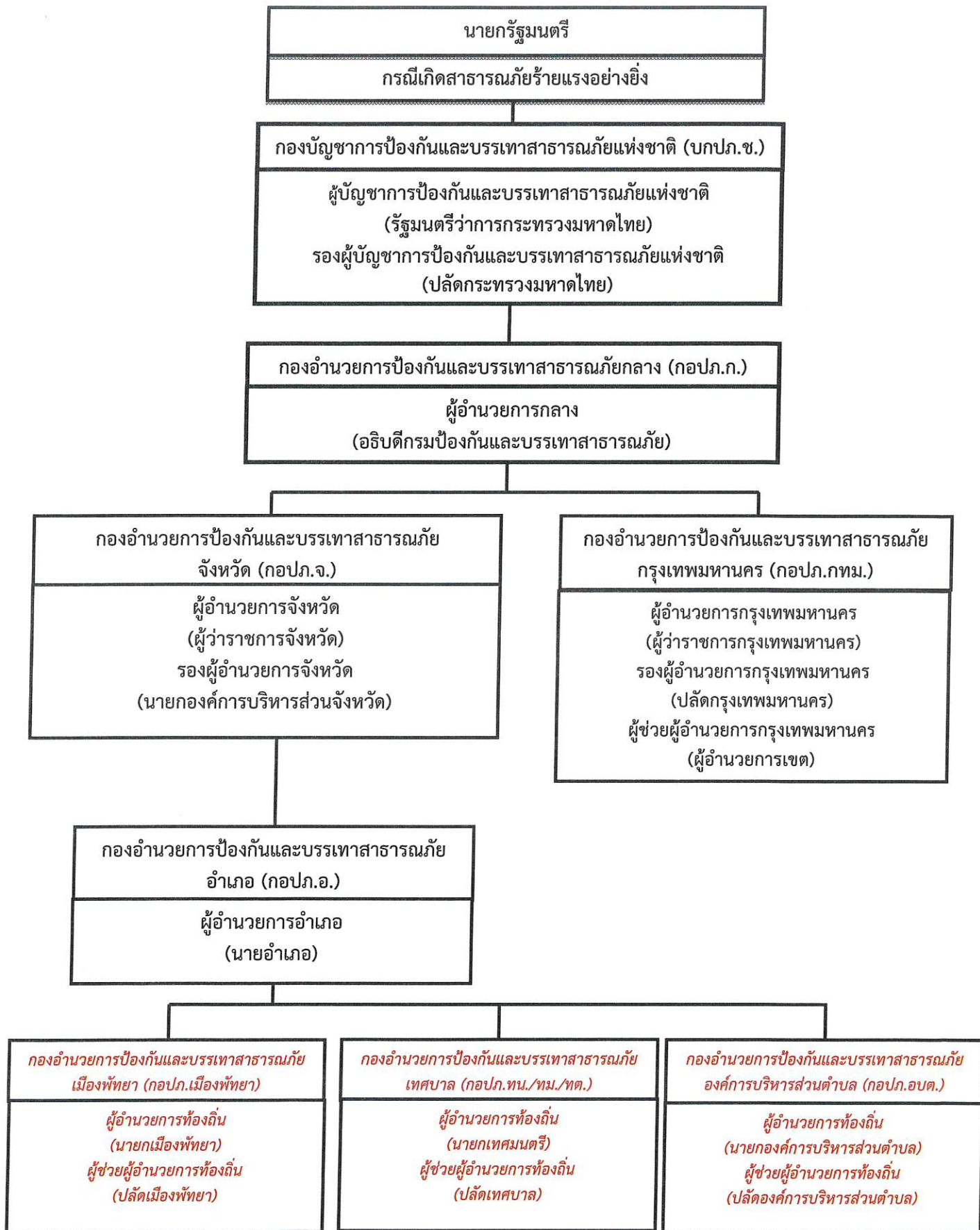
(๕) กองอำนาจการป้องกันและบรรเทาสาธารณภัยอำเภอ (กอปภ.อ.)

ทำหน้าที่อำนาจการ ควบคุม สนับสนุน และประสานการปฏิบัติกับองค์กร ปกครองส่วนท้องถิ่นในเขตพื้นที่รับผิดชอบในการป้องกันและบรรเทาสาธารณภัย และปฏิบัติงานตามที่ผู้ว่าราชการจังหวัด หรือกองอำนาจการป้องกันและบรรเทาสาธารณภัยจังหวัดมอบหมาย โดยมีนายอำเภอ เป็นผู้อำนาจการ

(๖) กองอำนาจการป้องกันและบรรเทาสาธารณภัยองค์กรปกครองส่วนท้องถิ่นแห่งพื้นที่ ประกอบด้วย

(๖.๑) กองอำนาจการป้องกันและบรรเทาสาธารณภัยเมืองพัทยา (กอปภ.เมืองพัทยา)

ทำหน้าที่อำนาจการ ควบคุม ปฏิบัติการป้องกันและบรรเทาสาธารณภัย และเผชิญเหตุ เมื่อเกิดสาธารณภัยขึ้น พร้อมทั้งจัดทำแผนปฏิบัติการในการป้องกันและบรรเทาสาธารณภัย ของเมืองพัทยาให้สอดคล้องและเชื่อมโยงกับแผนการป้องกันและบรรเทาสาธารณภัยจังหวัดชลบุรี และแผนการป้องกันและบรรเทาสาธารณภัยอำเภอบางละมุง รวมถึงมีหน้าที่ช่วยเหลือผู้อำนาจการจังหวัด



แผนภาพที่ ๒-๒ : กลไกการจัดการความเสี่ยงจากสาธารณภัยของประเทศไทย

(๒) เมื่อเกิดสาธารณภัยขึ้นในเขตพื้นที่ของ เทศบาลตำบลเกษไชโยและองค์การบริหารส่วนตำบลเทวราช ให้ผู้อำนวยการท้องถิ่นนายกเทศมนตรีตำบลเกษไชโย และนายกองค์การบริหารส่วนตำบลเทวราช ให้การสนับสนุนการป้องกันและบรรเทาสาธารณภัยที่เกิดขึ้น เพื่อเป็นการบูรณาการและการประสานการปฏิบัติงานร่วมกัน

๒.๗.๓ การปฏิบัติร่วมกับหน่วยทหารในพื้นที่

ในการปฏิบัติการป้องกันและบรรเทาสาธารณภัยร่วมระหว่างพลเรือนกับทหารนั้น จะต้องมีการประสานงานกันอย่างใกล้ชิด เพื่อเป็นการสนับสนุนการจัดการสาธารณภัยของกองอำนาจการป้องกันและบรรเทาสาธารณภัย องค์การบริหารส่วนตำบลราชสถิตย์ และศูนย์ปฏิบัติการฉุกเฉินท้องถิ่น องค์การบริหารส่วนตำบลราชสถิตย์ กับ กองพันทหารราบที่ ๓ กรมทหารราบที่ ๓๑ รักษาพระองค์ ทั้งนี้ ฝ่ายทหารอาจพิจารณาจัดตั้งศูนย์ประสานงานหรือศูนย์ปฏิบัติงานร่วมระหว่างพลเรือนกับทหาร ขึ้นอยู่กับระดับของหน่วยและสถานการณ์สาธารณภัยนั้นๆ โดยมีแนวทางปฏิบัติสอดคล้องกับแผนการป้องกันและบรรเทาสาธารณภัยกระทรวงกลาโหม แผนการป้องกันและบรรเทาสาธารณภัยจังหวัดอ่างทอง.

พ.ศ. ๒๕๕๘ และข้อตกลงว่าด้วยการป้องกันและบรรเทาสาธารณภัย ระหว่างผู้อำนวยการจังหวัดกับหน่วยงานทหารในพื้นที่ ทั้งนี้รายละเอียดการแบ่งมอบพื้นที่ในการช่วยเหลือ ผู้ประสบภัยพิบัติของหน่วยทหารปรากฏตามภาคผนวก ก

๒.๗.๔ การปฏิบัติร่วมกับภาคประชาสังคม เอกชน และองค์การสาธารณกุศล

กองอำนาจการป้องกันและบรรเทาสาธารณภัย องค์การบริหารส่วนตำบลราชสถิตย์ เป็นศูนย์กลางในการประสานการปฏิบัติในเขตรับผิดชอบตลอด ๒๔ ชั่วโมง เพื่อให้สามารถติดต่อประสานงานสั่งการ รายงานการปฏิบัติ และสถานการณ์ระหว่างทุกหน่วยงานที่เกี่ยวข้องได้อย่างต่อเนื่อง รวดเร็ว และเชื่อถือได้ โดยมีแนวทางปฏิบัติ ดังนี้

(๑) จัดเจ้าหน้าที่ประสานงานกับศูนย์ปฏิบัติการฉุกเฉิน องค์การบริหารส่วนตำบลราชสถิตย์ (กรณีเกิดสาธารณภัย) เพื่อร่วมปฏิบัติการป้องกันและบรรเทาสาธารณภัย และการช่วยเหลือ สงเคราะห์ผู้ประสบภัยให้เป็นไปอย่างมีเอกภาพ

(๒) จัดทำแผนประสานงานกับองค์การสาธารณกุศล และให้องค์การสาธารณกุศล ในจังหวัดจัดเจ้าหน้าที่ประสานงานกับ องค์การบริหารส่วนตำบลราชสถิตย์ ตลอด ๒๔ ชั่วโมง พร้อมอุปกรณ์ และบุคลากรที่สามารถปฏิบัติการกิจได้

(๓) องค์การบริหารส่วนตำบลราชสถิตย์ และโรงพยาบาลส่งเสริมสุขภาพประจำตำบล ร่วมกับองค์การ สาธารณกุศลจัดทำแนวทางปฏิบัติในการสนับสนุนทรัพยากร เจ้าหน้าที่ อุปกรณ์ และเครื่องมือ เพื่อการปฏิบัติงานขององค์กรปฏิบัติในการจัดการสาธารณภัยแต่ละระดับ

(๔) กรณีที่เมื่อเกิดสาธารณภัยขึ้น ถ้าองค์การสาธารณกุศลไปถึงพื้นที่ประสบภัยก่อน เจ้าหน้าที่ผู้รับผิดชอบ ให้กันเขตพื้นที่อันตรายและกันไม่ให้ผู้ที่ไม่เกี่ยวข้องเข้าไปยังพื้นที่อันตราย พร้อมทั้งแจ้งหน่วยงานหรือเจ้าหน้าที่ผู้รับผิดชอบโดยทันที เพื่อดำเนินการควบคุมสถานการณ์สาธารณภัย

(๕) กรณีที่ได้รับการประสานจาก องค์การบริหารส่วนตำบลราชสถิตย์ หรือหน่วยงานที่รับผิดชอบ เช่น ตำรวจ เทศบาล เป็นต้น ให้องค์การสาธารณกุศลจัดชุดเคลื่อนที่เร็วออกไปยังที่เกิดเหตุ และให้รายงานตัวที่ศูนย์ปฏิบัติการฉุกเฉิน องค์การบริหารส่วนตำบลราชสถิตย์ หรือผู้อำนวยการท้องถิ่น เพื่อรับมอบหมายภารกิจในการปฏิบัติการ

(๖) กรณีหลังเกิดสาธารณภัย ให้องค์การสาธารณกุศล องค์กรเอกชน ช่วยเหลือเจ้าหน้าที่หรือหน่วยงานที่เกี่ยวข้องในการรักษาความปลอดภัยในสถานที่เกิดเหตุ และพื้นที่รองรับการอพยพ ประสานหน่วยแพทย์และพยาบาล อีกทั้งให้การรักษายาบาลเบื้องต้นแก่ผู้ประสบสาธารณภัย พร้อมทั้งลำเลียงผู้ได้รับบาดเจ็บส่งโรงพยาบาลส่งเสริมสุขภาพประจำตำบล รวมทั้งอพยพช่วยเหลือผู้ประสบสาธารณภัยไปยังที่ปลอดภัยหรือพื้นที่รองรับการอพยพ

บทที่ ๓ การปฏิบัติก่อนเกิดภัย

๓.๑ การลดความเสี่ยงจากสาธารณภัย

แผนปฏิบัติการในการป้องกันและบรรเทาสาธารณภัยของ องค์การบริหารส่วนตำบลราชสถิตย์ ฉบับนี้มุ่งดำเนินงานตอบสนองต่อยุทธศาสตร์การจัดการความเสี่ยงจากสาธารณภัยตามแผนการป้องกันและบรรเทาสาธารณภัยแห่งชาติ พ.ศ. ๒๕๕๘ ให้บรรลุผลสำเร็จในทางปฏิบัติ โดยมีเป้าหมายสำคัญในการลดความเสี่ยงจากสาธารณภัย เพื่อสร้างความเชื่อมั่น ความปลอดภัย ในชีวิตและทรัพย์สินของประชาชนในพื้นที่ ตามแนวทางในการดำเนินงานด้านการป้องกัน บรรเทา การลดผลกระทบจากสาธารณภัย และการเตรียมความพร้อม ดังนี้

ยุทธศาสตร์การมุ่งเน้นการลดความเสี่ยงจากสาธารณภัย เป็นการลดโอกาสที่จะได้รับผลกระทบทางลบจากสาธารณภัยอย่างเป็นระบบ โดยการวิเคราะห์และการบริหารจัดการปัจจัยที่เป็นสาเหตุ และผลกระทบของสาธารณภัย เพื่อกำหนดนโยบาย มาตรการ หรือกิจกรรมต่างๆ ให้สามารถลดความล่อแหลม ลดปัจจัยที่ทำให้เกิดความเปราะบาง และเพิ่มศักยภาพของบุคคล ชุมชน และสังคมให้เข้มแข็งในการจัดการปัญหา โดยมีเป้าหมายในการลดความเสี่ยงที่มีอยู่ในชุมชนและสังคมในปัจจุบัน รวมถึงป้องกันความเสียหายที่อาจเกิดขึ้นในอนาคต

๓.๒ การประเมินความเสี่ยงจากสาธารณภัย

๓.๒.๑ นิยามความเสี่ยง

ความเสี่ยงจากสาธารณภัย (Disaster Risk) หมายถึง โอกาสที่สาธารณภัย ทำให้เกิดความสูญเสียต่อชีวิต ร่างกาย ทรัพย์สิน ความเป็นอยู่ และภาคบริการต่างๆ ในชุมชนใดชุมชนหนึ่ง ณ หนึ่งช่วงเวลาใดเวลาหนึ่งในอนาคต ซึ่งสามารถแทนด้วยสมการแสดงความสัมพันธ์ของปัจจัยที่เกี่ยวข้องกับ ความเสี่ยง ได้แก่ ภัย ความล่อแหลม ความเปราะบาง และศักยภาพ ดังนี้

$$\text{ความเสี่ยง (Risk)} = \frac{\text{ภัย (Hazard)} \times \text{ความล่อแหลม (Exposure)} \times \text{ความเปราะบาง (Vulnerability)}}{\text{ศักยภาพ (Capacity)}}$$

การวิเคราะห์ความเสี่ยง, การประเมินความเสี่ยง (Risk Assessment) หมายถึง กระบวนการกำหนดลักษณะ ขนาด หรือขอบเขตของความเสี่ยงโดยการวิเคราะห์ภัยที่เกิดขึ้นและประเมินสถานะการเปิดรับต่อความเสี่ยง (exposure) ความเปราะบาง (Vulnerability) และ ศักยภาพ (Capacity) ในการรับมือของชุมชนที่อาจเป็นอันตรายต่อชีวิตและทรัพย์สิน การดำรงชีวิตและสิ่งแวดล้อม เป็นการวิเคราะห์ความน่าจะเป็นในการเกิดผลกระทบจากภัยในพื้นที่หนึ่ง ๆ มีประโยชน์ในการวางแผนเพื่อจัดการความเสี่ยงอย่างมีระบบ

ภัย (Hazard) หมายถึง เหตุการณ์ที่เกิดจากธรรมชาติหรือการกระทำของมนุษย์ที่อาจนำมาซึ่งความสูญเสียต่อชีวิต ทรัพย์สิน ตลอดจนทำให้เกิดผลกระทบทางเศรษฐกิจ สังคม และสิ่งแวดล้อม

ความล่อแหลม (Exposure) หมายถึง การที่ผู้คน อาคารบ้านเรือน ทรัพย์สิน ระบบต่างๆ หรือองค์ประกอบใดๆ มีที่ตั้งอยู่ในพื้นที่เสี่ยงและอาจได้รับความเสียหาย

ความเปราะบาง (Vulnerability) หมายถึง ปัจจัยหรือสถานะใดๆ ที่ทำให้ชุมชนหรือสังคมขาดความสามารถในการปกป้องตนเอง ทำให้ไม่สามารถรับมือกับสาธารณภัย หรือไม่สามารถฟื้นฟูได้อย่างรวดเร็วจากความเสียหายอันเกิดจากสาธารณภัย ปัจจัยเหล่านี้มีอยู่ในชุมชนหรือสังคมมานานก่อนเกิดสาธารณภัย และอาจเป็นปัจจัยที่ทำให้ผลกระทบของภัยมีความรุนแรงมากขึ้น

ประเภทของภัย	ประเภททางเลือกในการจัดการภัยพิบัติ			
	การป้องกัน/ หลีกเลี่ยง	การลดผลกระทบ	การเตรียม ความพร้อม	การถ่ายโอนหรือ แบ่งปันความเสี่ยง
		คลื่น และอื่นๆ เป็น แนวกันน้ำ ยกอาคารให้บริเวณ เสี่ยงต่อน้ำท่วม อยู่เหนือระดับน้ำ ที่คาดการณ์ไว้ ใช้ แนวกำบังธรรมชาติ เช่น ป่าชายเลน วางแผนที่ดิน เป็นต้น	ล่วงหน้า การจัดการและ การวางแผนอพยพ การจัดเตรียม สิ่งของยังชีพ การหาที่หลบภัย ได้ฝุ่นและกำหนด ศูนย์อพยพฉุกเฉิน	ของชุมชนสำหรับ การซ่อมสร้าง โครงการรับซื้อบ้าน ในพื้นที่น้ำท่วมถึง

รายละเอียดเรื่องการประเมินความเสี่ยงจากสาธารณภัยสามารถศึกษาเพิ่มเติมได้ที่ www.disaster.go.th/ หน่วยงานภายใน/กองนโยบายป้องกันและบรรเทาสาธารณภัย/ดาวน์โหลด/ ส่วนนโยบายภัยธรรมชาติ

๓.๓ พื้นที่เสี่ยง ระดับความเสี่ยง และปัจจัยที่ทำให้เกิดความเสี่ยงจากสาธารณภัย

เมื่อมีการวิเคราะห์ความเสี่ยง หรือการประเมินความเสี่ยงจากสาธารณภัยแล้วจะทำให้ทราบถึงพื้นที่เสี่ยงภัยและปัจจัยที่ทำให้เกิดความเสี่ยงจากสาธารณภัย ซึ่งจะช่วยให้สามารถกำหนดแนวทางในการลดความเสี่ยงจากสาธารณภัยได้ตรงกับความเสี่ยงที่เกิดขึ้น นำไปสู่การลดความเสี่ยงอย่างยั่งยืน ที่หมู่บ้าน/ชุมชนมีวิธีการรับรู้ รับปรับตัวในการรับมือกับสถานการณ์สาธารณภัยที่อาจเกิดขึ้น เช่น การกำหนดกิจกรรม โครงการหรือแผนงานที่กำหนดจากผลการประเมินและวิเคราะห์ความเสี่ยงของพื้นที่หนึ่งๆ เพื่อลดโอกาสในการได้รับผลกระทบจากสาธารณภัยที่สามารถคาดการณ์ได้ในปัจจุบันและเพื่อป้องกันไม่ให้เกิดความเสี่ยงเพิ่มมากขึ้นในอนาคต

องค์การบริหารส่วนตำบลราชสถิตย์ รับผิดชอบในการป้องกันและบรรเทาสาธารณภัยในเขตตำบลราชสถิตย์ ซึ่งมีหมู่บ้านที่เป็นพื้นที่เสี่ยงภัย และปัจจัยที่เป็นสาเหตุทำให้เกิดความเสี่ยงจากภัยต่างๆ ดังต่อไปนี้

ตารางที่ ๓-๒ : ตารางแสดงปัจจัย/สาเหตุที่ทำให้เกิดความเสี่ยงจากสาธารณภัยของ องค์การบริหารส่วนตำบลราชสถิตย์

ประเภทของภัย	ระดับความเสี่ยงภัย			ปัจจัย/สาเหตุ ที่ทำให้เกิด ความเสี่ยงจากสาธารณภัย	แผนงาน/โครงการ การลดความเสี่ยง จากสาธารณภัย
	เสี่ยงสูง	เสี่ยง ปานกลาง	เสี่ยงต่ำ		
อุทกภัย	หมู่ที่.....	หมู่ที่ ๑-๗	หมู่ที่.....		
ภัยแล้ง	หมู่ที่.....	หมู่ที่ ๑-๗	หมู่ที่.....		
वादภัย	หมู่ที่.....	หมู่ที่ ๑-๗	หมู่ที่.....		
อัคคีภัย	หมู่ที่.....	หมู่ที่ ๑-๗	หมู่ที่.....		
สารเคมีและ วัตถุอันตราย	หมู่ที่.....	หมู่ที่ -	หมู่ที่.....		

ประเภทของภัย	ระดับความเสียหาย			ปัจจัย/สาเหตุ ที่ทำให้เกิด ความเสี่ยงจากสาธารณภัย	แผนงาน/โครงการ การลดความเสี่ยง จากสาธารณภัย
	เสี่ยงสูง	เสี่ยง ปานกลาง	เสี่ยงต่ำ		
อัคคีภัย	หมู่ที่.....	หมู่ที่๑-๗	หมู่ที่.....	<p>- ประชาชนขาดความตระหนัก ในการดูแลความปลอดภัยเรื่องการใช้ ไฟฟ้า โดยเฉพาะพื้นที่หมู่ที่๑-๗</p> <p>- ประชาชนไม่ทราบถึงแนวทาง ปฏิบัติที่ถูกต้องเมื่อเกิดอัคคีภัยขึ้น โดยเฉพาะพื้นที่หมู่ที่๑-๗</p>	<p>- มีการอบรมให้ความรู้ ความเข้าใจในเรื่อง อัคคีภัย</p> <p>- มีการฝึกการป้องกัน และบรรเทาสาธารณภัย ด้านอัคคีภัยเป็นประจำ ทุกปี และให้ความรู้ เกี่ยวกับ อัคคีภัยแก่ ประชาชน</p>
สารเคมี และวัตถุ อันตราย	หมู่ที่.....	หมู่ที่ -	หมู่ที่.....	<p>- มีโรงงานอุตสาหกรรมที่มีสารเคมี ในการประกอบการอยู่ในพื้นที่ โดยเฉพาะพื้นที่หมู่ที่ -</p>	<p>- มี แผน ปฏิบัติ การ ป้องกันและแก้ไขปัญหา ภัยจากสารเคมีและวัตถุ อันตรายของ อปท.</p> <p>- มีการฝึกการป้องกัน และบรรเทาสาธารณภัย เพื่อป้องกันและแก้ไข ปัญหาสารเคมีและวัตถุ อันตราย</p>

หมายเหตุ : ตัวอย่างตารางมาตรฐานในการประเมินค่าความเสี่ยง (สูง/ปานกลาง/ต่ำ) ตามภาคผนวก ญ

๓.๔ แนวทางปฏิบัติในการลดความเสี่ยงจากสาธารณภัย

๓.๔.๑ การป้องกันและลดผลกระทบ

เนื่องจาก องค์การบริหารส่วนตำบลราชสถิตย์ มีพื้นที่สาธารณภัยที่ส่งผลกระทบ ได้แก่ ภัยจาก อุทกภัย ภัยแล้ง วาตภัย อัคคีภัย จึงให้ความสำคัญกับแนวทางการดำเนินงาน ดังนี้

(๑) ด้านโครงสร้าง

องค์การบริหารส่วนตำบลราชสถิตย์ ได้พิจารณาโครงสร้างที่สอดคล้องกับสภาพ พื้นที่เสี่ยงภัยแล้ว และได้จัดสร้าง (ระบุถึงสิ่งก่อสร้างที่มีอยู่ในพื้นที่ อปท. ที่ใช้ในการป้องกันและบรรเทาสาธาณภัย อาทิ อาคาร เขื่อน กำแพง ประตูระบายน้ำ เส้นทางคมนาคมเพื่อส่งกำลังบำรุง ป้ายสัญญาณ ฯลฯ) ขึ้น เพื่อใช้ในการป้องกันและบรรเทาสาธารณภัยในพื้นที่

(๒) ด้านไม่ใช่โครงสร้าง

การป้องกันโดยไม่ใช่โครงสร้าง เป็นการใช้นโยบาย กฎระเบียบ การวางแผนและ กิจกรรมต่างๆ เพื่อลดความเสี่ยง โดย องค์การบริหารส่วนตำบลราชสถิตย์ ได้มีการดำเนินการ ดังนี้

(๒.๑) ด้านการบังคับใช้กฎหมายและการมีส่วนร่วมของประชาชนในพื้นที่ กับหน่วยงานภาครัฐในการป้องกันไม่ให้เกิดอัคคีภัย เช่น การให้ข้อมูลข่าวสารที่ถูกต้องแก่ประชาชนเกี่ยวกับ สาธารณภัยต่างๆ ที่เกิดจากการกระทำของประชาชนเอง เช่น การเผาตอซังข้าว การเผาใบอ้อย เป็นต้น

การติดตามข้อมูลความเคลื่อนไหวของเหตุการณ์ที่อาจส่งผลให้เกิดสาธารณภัย รวมทั้งทำหน้าที่เฝ้าระวัง ให้ข้อมูลข่าวสารแก่ประชาชน โดยกองอำนาจการป้องกันและบรรเทาสาธารณภัย องค์การบริหารส่วนตำบลราชสถิตย์ แลกเปลี่ยนข้อมูลข่าวสาร วิเคราะห์ และประเมินสถานการณ์จากข้อมูล ข่าวสารที่ได้รับและตรวจสอบข้อเท็จจริงของข้อมูล เพื่อตัดสินใจในการเตรียมรับมือกับสาธารณภัย

รายงานสถานการณ์ภัยและผลการปฏิบัติให้กองอำนาจการป้องกันและบรรเทา สาธารณภัยอำเภอและจังหวัดทราบเป็นระยะๆ เพื่อประสานและสนับสนุนการปฏิบัติร่วมกัน

(๔) การเตรียมการอพยพ

กองอำนาจการป้องกันและบรรเทาสาธารณภัย องค์การบริหารส่วนตำบล ราชสถิตย์ มีแนวทางปฏิบัติสำหรับเตรียมการอพยพ ดังนี้

(๔.๑) จัดทำแผนอพยพหลักผู้ประสบภัย แผนอพยพหลักส่วนราชการ โดยมี สารสำคัญประกอบด้วย จำนวนผู้อพยพ บัญชีส่วนราชการ สิ่งอำนวยความสะดวกในการอพยพ การกำหนด เขตพื้นที่รองรับการอพยพให้อยู่ในพื้นที่ที่เหมาะสม การกำหนดเจ้าหน้าที่หรือผู้รับผิดชอบการอพยพไว้ให้ ชัดเจน การกำหนดเส้นทางอพยพหลักและเส้นทางอพยพสำรองสำหรับแต่ละประเภทภัย รวมทั้งการสำรวจ และการจัดเตรียมพาหนะ น้ำมันเชื้อเพลิง แหล่งพลังงาน และระบบสื่อสารการอพยพ

(๔.๒) วางมาตรการการอพยพ

(๕) การเตรียมการจัดตั้งศูนย์พักพิงชั่วคราว

กองอำนาจการป้องกันและบรรเทาสาธารณภัย องค์การบริหารส่วนตำบล ราชสถิตย์ มีแนวทางปฏิบัติสำหรับเตรียมการจัดตั้งศูนย์พักพิงชั่วคราว ดังนี้

(๕.๑) คัดเลือกและจัดหาสถานที่ตั้งศูนย์พักพิงชั่วคราว

(๕.๒) จัดการภายในศูนย์พักพิงชั่วคราว โดยกำหนดผู้รับผิดชอบภายในศูนย์พักพิงชั่วคราว คือ ผู้จัดการศูนย์พักพิงชั่วคราว ได้แก่ ผู้นำชุมชน กรณีโรงเรียนเป็นศูนย์พักพิงอาจเป็นผู้อำนวยการ โรงเรียน

(๕.๓) ปักจี้ความจำเป็นขั้นต่ำของศูนย์พักพิงชั่วคราวอื่นๆ

(๕.๔) ให้มีการบริหารจัดการข้อมูลผู้อพยพ โดยมีการเก็บบันทึกข้อมูลที่จำเป็น

(๖) การจัดตั้งศูนย์การเรียนรู้สาธารณภัย

กองอำนาจการป้องกันและบรรเทาสาธารณภัย องค์การบริหารส่วนตำบล ราชสถิตย์ จะจัดทำโครงการจัดตั้งศูนย์การเรียนรู้สาธารณภัยประจำศูนย์เตรียมพร้อมป้องกันภัยประจำชุมชน/ หมู่บ้าน ที่มีความพร้อมเป็นลำดับแรกก่อน โดยมีวัตถุประสงค์ในการจัดตั้งศูนย์การเรียนรู้สาธารณภัย ดังนี้

(๖.๑) เพื่อให้ประชาชน/ชุมชนได้เรียนรู้สาธารณภัยต่างๆ ธรรมชาติและลักษณะของภัย

(๖.๒) เพื่อให้ประชาชนทราบถึงขั้นตอนและวิธีการจัดการความเสี่ยงจากสาธารณภัย เพื่อลดผลกระทบและความสูญเสียชีวิตที่อาจเกิดขึ้น

(๖.๓) เพื่อเพิ่มทักษะให้ประชาชนช่วยเหลือตนเอง สามารถรักษาชีวิตรอดได้ เมื่อเกิดสาธารณภัย

(๗) แผนการบริหารความต่อเนื่อง (Business Continuity Plan : BCP)

แผนการบริหารความต่อเนื่อง เป็นแผนปฏิบัติงานในสภาวะวิกฤตฉุกเฉิน ในสถานการณ์เมื่อเกิดภัยต่างๆ เช่น ภัยที่เกิดจากธรรมชาติ อุบัติเหตุ หรือการมุ่งร้ายต่อองค์กร ฯลฯ ซึ่งจาก สภาวะวิกฤตหรือเหตุการณ์ฉุกเฉินดังกล่าวส่งผลให้หน่วยงานหรือองค์กรต้องหยุดชะงักการดำเนินงานหรือ ไม่สามารถให้บริการประชาชนได้อย่างต่อเนื่อง ดังนั้น หน่วยงานส่วนราชการหรือองค์กรต่าง ๆ จึงต้องจัดทำ แผนการบริหารความต่อเนื่อง (Business Continuity Plan : BCP) ขึ้น เพื่อเป็นแผนรองรับการดำเนินภารกิจ ของหน่วยงานหรือองค์กรในช่วงสภาวะวิกฤตหรือเหตุการณ์ฉุกเฉิน เพื่อให้บริการประชาชนได้อย่างต่อเนื่อง เช่นเดียวกับในช่วงภาวะปกติ หากหน่วยงานหรือองค์กรไม่จัดทำแผนการบริหารความต่อเนื่องรองรับไว้ตั้งแต่ ในภาวะปกติอาจส่งผลกระทบต่อหน่วยงานหรือองค์กรในด้านต่างๆ เช่น ด้านเศรษฐกิจ การเงิน การให้บริการ

เป็นการแจ้งข้อมูลข่าวสารที่บ่งชี้ว่ามีแนวโน้มที่จะเกิดสาธารณภัยขึ้นในพื้นที่ที่มีความเสี่ยงไปยังชุมชน หมู่บ้าน และประชาชน เพื่อให้ติดตามข้อมูลข่าวสารและความเคลื่อนไหวอย่างต่อเนื่อง ทั้งนี้ กองอำนวยการป้องกันและบรรเทาสาธารณภัย องค์การบริหารส่วนตำบลราชสถิตย์ แจ้งเตือนภัยล่วงหน้าก่อนเกิดสาธารณภัยไม่ต่ำกว่า ๑๒๐ ชั่วโมง

๓.๕.๒ การแจ้งเตือนภัย

(๑) เมื่อมีการยืนยันข้อมูลว่ามีโอกาสเกิดสาธารณภัยขึ้นและประชาชนในพื้นที่อาจได้รับผลกระทบ ให้แจ้งแนวทางปฏิบัติให้กับส่วนราชการและประชาชนในพื้นที่ทราบ โดยให้มีการแจ้งเตือนภัยไม่ต่ำกว่า ๗๒ ชั่วโมงก่อนเกิดภัย และให้มีข้อมูลการแจ้งเตือนภัย ดังนี้

(๑.๑) คาดการณ์ระยะเวลา และบริเวณพื้นที่ที่จะเกิดสาธารณภัย

(๑.๒) ผลกระทบที่อาจเกิดขึ้น และระยะเวลาหรือความยาวนานของภัย

(๑.๓) แนวทางการปฏิบัติของส่วนราชการ หน่วยงาน และประชาชนในการป้องกันตนเองให้ปลอดภัยจากสาธารณภัยที่อาจจะเกิดขึ้น ทั้งนี้ ให้นำแนวทาง มาตรการ และขั้นตอนการปฏิบัติจากกองอำนวยการป้องกันและบรรเทาสาธารณภัยระดับเหนือขึ้นไปมาเป็นแนวทางในการปฏิบัติด้วย

(๒) วิธีการแจ้งเตือนภัย

(๒.๑) แจ้งเตือนภัยผ่านผู้นำชุมชน อาสาสมัครและเครือข่ายเฝ้าระวังของชุมชน/หมู่บ้าน

(๒.๒) แจ้งเตือนประชาชนโดยตรง โดยผ่านทางสถานีโทรทัศน์ท้องถิ่น สถานีวิทยุกระจายเสียงชุมชน วิทยุสมัครเล่น โทรสาร โทรศัพท์มือถือ หอกระจายข่าว เสียงตามสาย และไซเรนเตือนภัยแบบมือหมุน โทรโข่ง นกหวีด หรือสัญญาณเสียงที่กำหนดให้เป็นสัญญาณเตือนภัยประจำตำบลหรือหมู่บ้าน ฯลฯ

๓.๕.๓ ระดับและความหมายของสีในการแจ้งเตือนภัย

แผนการป้องกันและบรรเทาสาธารณภัยแห่งชาติ พ.ศ. ๒๕๕๘ ได้กำหนดระดับของระบบการเตือนภัยไว้ ซึ่ง องค์การบริหารส่วนตำบลราชสถิตย์ ได้นำระดับสีของการแจ้งเตือนภัยไปประยุกต์ใช้ให้เหมาะสมกับประเภทของสาธารณภัยในพื้นที่ ดังนี้



สีแดง หมายถึง สถานการณ์อยู่ในภาวะอันตรายสูงสุด ให้อาศัยอยู่แต่ในสถานที่ปลอดภัยและปฏิบัติตามข้อสั่งการ



สีส้ม หมายถึง สถานการณ์อยู่ในภาวะเสี่ยงอันตรายสูง เจ้าหน้าที่กำลังควบคุมสถานการณ์ให้อพยพไปยังสถานที่ปลอดภัยและปฏิบัติตามแนวทางที่กำหนด



สีเหลือง หมายถึง สถานการณ์อยู่ในภาวะเสี่ยงอันตราย มีแนวโน้มที่สถานการณ์จะรุนแรงมากขึ้น ให้จัดเตรียมความพร้อมรับสถานการณ์ และปฏิบัติตามคำแนะนำ



สีน้ำเงิน หมายถึง สถานการณ์อยู่ในภาวะเฝ้าระวัง ให้ติดตามข้อมูลข่าวสารอย่างใกล้ชิดทุกๆ ๒๔ ชั่วโมง



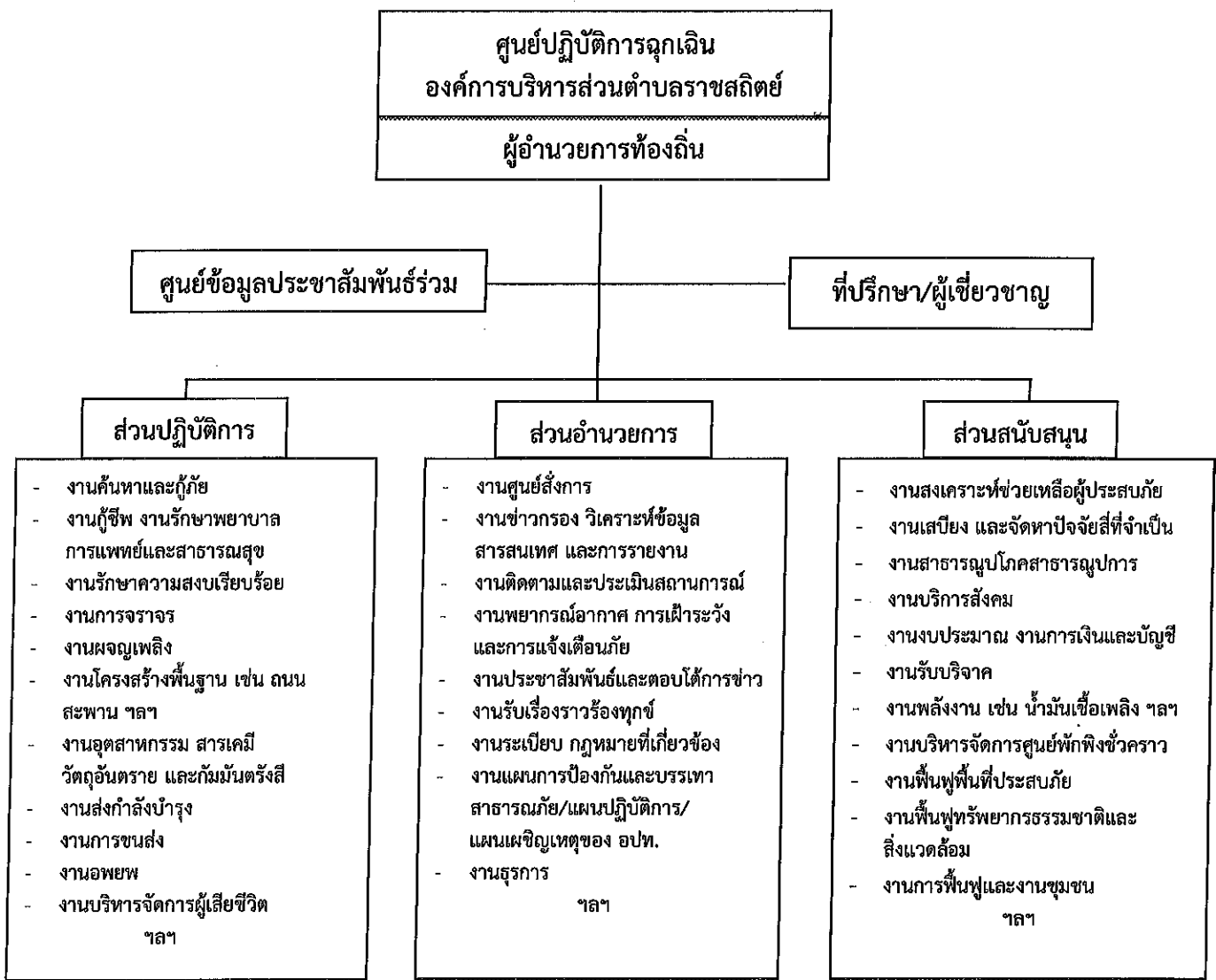
สีเขียว หมายถึง สถานการณ์อยู่ในภาวะปกติ ให้ติดตามข้อมูลข่าวสารเป็นประจำ

บทที่ ๔ การปฏิบัติขณะเกิดภัย

๔.๑ การจัดตั้งศูนย์ปฏิบัติการฉุกเฉิน องค์การบริหารส่วนตำบลราชสถิตย์

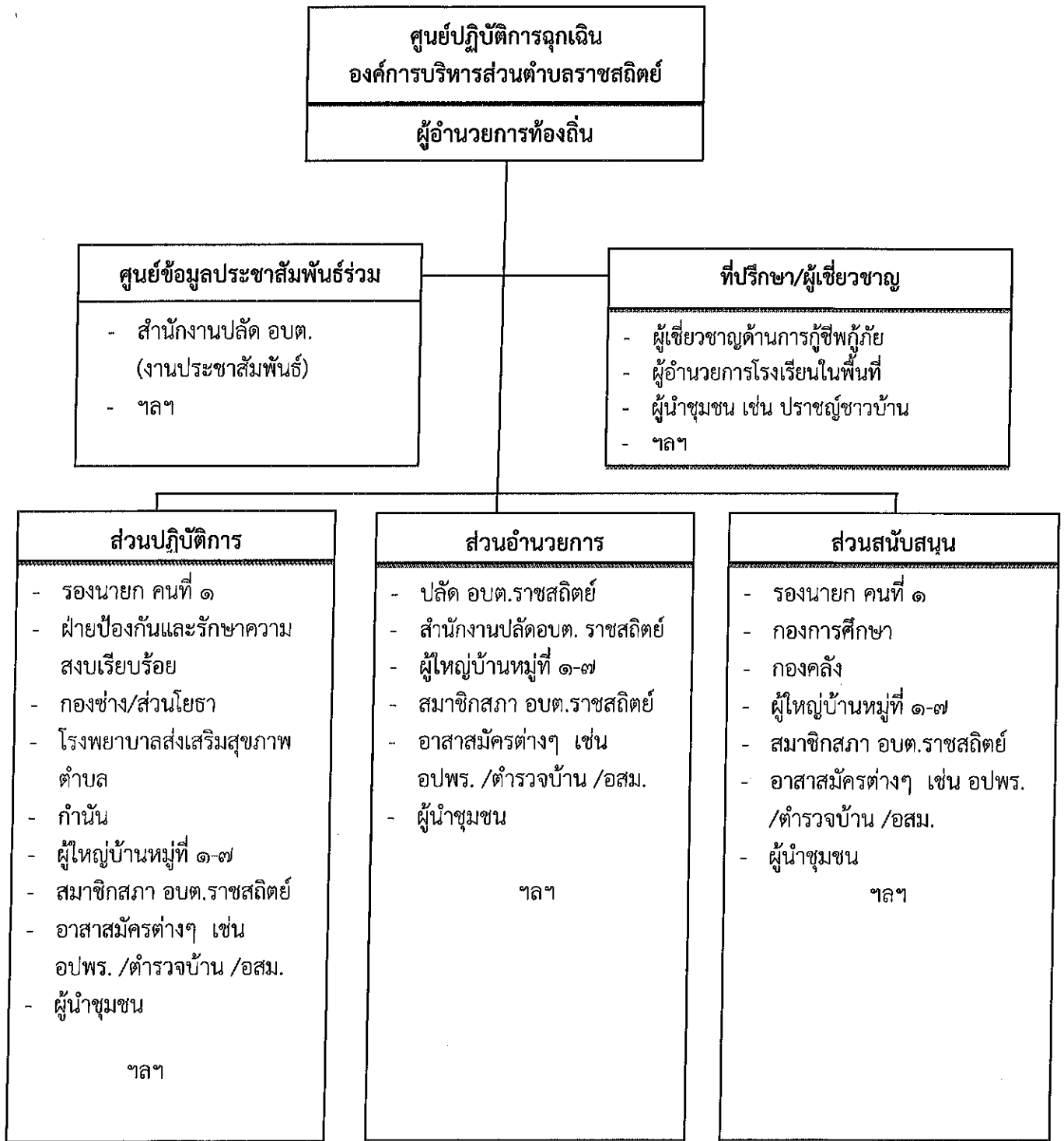
เมื่อเกิดหรือคาดว่าจะเกิดสาธารณภัยขึ้น ให้กองอำนาจการป้องกันและบรรเทาสาธารณภัย องค์การบริหารส่วนตำบลราชสถิตย์ จัดตั้งศูนย์ปฏิบัติการฉุกเฉินท้องถิ่นขึ้น โดยมีผู้อำนวยการท้องถิ่นเป็นผู้ควบคุมและสั่งการ เพื่อทำหน้าที่จัดการสาธารณภัยที่เกิดขึ้นจนกว่าสถานการณ์จะกลับเข้าสู่ภาวะปกติ พร้อมทั้งประสานกับส่วนราชการและหน่วยงานที่เกี่ยวข้องในพื้นที่รับผิดชอบ และประสานความร่วมมือกับทุกภาคส่วนในการจัดการสาธารณภัยทุกขั้นตอน หากในกรณีไม่สามารถควบคุมสถานการณ์สาธารณภัยตามขีดความสามารถโดยลำพัง ให้ขอรับ การสนับสนุนจากกองอำนาจการป้องกันและบรรเทาสาธารณภัย เทศบาลตำบลเกษไชโย และองค์การบริหารส่วนตำบลเทวราช และ/หรือ กองอำนาจการป้องกันและบรรเทาสาธารณภัยอำเภอ

๔.๑.๑ โครงสร้างของศูนย์ปฏิบัติการฉุกเฉิน องค์การบริหารส่วนตำบลราชสถิตย์ แบ่งออกเป็น ๓ ส่วน ๑ คณะที่ปรึกษา ๑ ศูนย์ข้อมูลประชาสัมพันธ์ร่วม ดังแสดงตามแผนภาพที่ ๔-๑



แผนภาพที่ ๔-๑ : โครงสร้างศูนย์ปฏิบัติการฉุกเฉิน องค์การบริหารส่วนตำบลราชสถิตย์

หมายเหตุ : โครงสร้างของศูนย์ปฏิบัติการฉุกเฉินของ อบท. สามารถปรับเปลี่ยนได้ตามความเหมาะสมของสถานการณ์ภัย โดยยึดหลักมาตรฐาน เอกภาพในการจัดการ และความยืดหยุ่นของโครงสร้างองค์การบริหารจัดการในภาวะฉุกเฉิน



แผนภาพที่ ๔-๒ : (ตัวอย่าง) การจัดบุคลากรประจำศูนย์ปฏิบัติการฉุกเฉินท้องถิ่น

หมายเหตุ : การจัดบุคลากรประจำศูนย์ปฏิบัติการฉุกเฉินท้องถิ่นปรับได้ตามความเหมาะสม ขึ้นอยู่กับสถานการณ์และความรุนแรงของสาธารณภัย และตามที่มีผู้อำนวยการท้องถิ่นเห็นสมควร เพื่อประโยชน์ในการบริหารจัดการสาธารณภัยในพื้นที่

มีนายอำเภอหรือปลัดอำเภอผู้เป็นหัวหน้ากิ่งอำเภอเป็นประธาน มีผู้แทนองค์กรปกครองส่วนท้องถิ่นในเขตอำเภอหรือกิ่งอำเภอนั้นหนึ่งคนสำรวจความเสียหายจากภัยพิบัติที่เกิดขึ้นในอำเภอหรือ กิ่งอำเภอที่รับผิดชอบ และให้ความช่วยเหลือเสนอต่อ “คณะกรรมการให้ความช่วยเหลือผู้ประสบภัยพิบัติจังหวัด” (ก.ช.ภ.จ.) เพื่อประกาศเขตการให้ความช่วยเหลือฯ ต่อไป ทั้งนี้ องค์กรปกครองส่วนท้องถิ่นเป็นผู้สำรวจความเสียหายจากภัยพิบัติกรณีฉุกเฉินที่เกิดขึ้นในแต่ละพื้นที่ที่รับผิดชอบตามอำนาจหน้าที่ที่กำหนด โดยมี ก.ช.ภ.อ. เป็นผู้ตรวจสอบและกลั่นกรองการให้ความช่วยเหลือผู้ประสบภัยพิบัติจากการสำรวจความเสียหายดังกล่าวข้างต้น

๔.๔ การจัดการในภาวะฉุกเฉิน

๔.๔.๑ หลักการปฏิบัติ

(๑) การรายงานตัวและทรัพยากรในการป้องกันและบรรเทาสาธารณภัย ให้เจ้าหน้าที่เจ้าพนักงาน และอาสาสมัครต่างๆ ที่มาร่วมปฏิบัติงานเข้ารายงานตัวที่ศูนย์บัญชาการเหตุการณ์อำเภอในพื้นที่ที่เกิดภัย ก่อนรับมอบภารกิจและพื้นที่รับผิดชอบ ไปปฏิบัติ

(๒) การเข้าควบคุมสถานการณ์ คำนี้ถึงหลักการ ดังนี้

(๒.๑) การปฏิบัติการณ์ระยะ ๒๔ ชั่วโมงแรก เน้นการค้นหาผู้รอดชีวิต การรักษาพยาบาลผู้บาดเจ็บ น้ำดื่ม อาหารปรุงสำเร็จ เสื้อผ้า ฯลฯ

(๒.๒) การปฏิบัติการณ์ระยะ ๒๔-๔๘ ชั่วโมง (๑-๒ วัน) เน้นการค้นหาผู้รอดชีวิต และทรัพย์สิน สืบหาญาติ จัดตั้งศูนย์พักพิงชั่วคราว การรักษาพยาบาล การจัดการศพ อาหาร น้ำดื่ม ยารักษาโรค เครื่องครัว

(๒.๓) การปฏิบัติการณ์ระยะ ๔๘-๗๒ ชั่วโมง (๒-๓ วัน) เน้นการค้นหาผู้รอดชีวิต การสืบหาญาติ การรักษาพยาบาล การจัดการศพ การสงเคราะห์เบื้องต้น เงินชดเชย การค้นหาทรัพย์สินและข้อมูลการให้ความช่วยเหลือ ฯลฯ

(๒.๔) การปฏิบัติการณ์ค้นหาหลังระยะ ๗๒ ชั่วโมงขึ้นไป (หลัง ๓ วันขึ้นไป) ให้พิจารณาสนับสนุนการปฏิบัติการค้นหาในระยะ ๑-๓ วันแรก โดยเน้นการช่วยเหลือชีวิตคนก่อน ตามด้วยทรัพย์สิน พร้อมทั้งสนับสนุนการปฏิบัติงานให้ครอบคลุมและทั่วถึง ตลอดจนการปรับเปลี่ยนกำลังพลเพื่อให้สามารถปฏิบัติงานได้อย่างต่อเนื่อง ฯลฯ

๔.๔.๒ การควบคุมสถานการณ์และการเผชิญเหตุ

องค์การบริหารส่วนตำบลราชสถิตย์ ได้วางแผนการเผชิญเหตุสาธารณภัยที่เกิดขึ้นอย่างเป็นระบบ โดยกำหนดโครงสร้างองค์กร ข้อมูลการสนับสนุนการตัดสินใจ การควบคุม การสั่งการ และการใช้แนวทางปฏิบัติที่เหมาะสมเพื่อให้การจัดการในภาวะฉุกเฉินเป็นไปอย่างมีประสิทธิภาพ ดังนี้

(๑) การรับแจ้งเหตุและการรายงาน

ให้ผู้รับผิดชอบจัดทำรายงานข้อเท็จจริงที่เกิดขึ้น ทั้งด้านสถานการณ์ สาธารณภัย ด้านการปฏิบัติการระงับบรรเทาสาธารณภัย ด้านการให้ความช่วยเหลือ และด้านอื่นๆ ที่จำเป็น โดยคำนึงถึงความถูกต้อง ชัดเจน รวดเร็ว โดยให้ชุมชน/หมู่บ้านสำรวจความเสียหายและความต้องการเบื้องต้น ตามแบบรายงานเหตุด่วนสาธารณภัย แล้วรายงานต่อกองอำนวยการป้องกันและบรรเทาสาธารณภัย องค์การบริหารส่วนตำบลราชสถิตย์

(๒) การประเมินสถานการณ์ในภาวะฉุกเฉิน มีขั้นตอนดังต่อไปนี้

(๒.๑) นำข้อมูลที่ได้ทั้งหมดมาวิเคราะห์สถานการณ์สาธารณภัยที่เกิดขึ้น

(๒.๒) กำหนดแนวทางปฏิบัติ เลือกทางที่ดีที่สุดและมีความเสี่ยงน้อยที่สุด

(๒.๓) มีการคาดการณ์เพิ่มเติมในเรื่องปัจจัยความเสี่ยงที่เพิ่มขึ้น การขอรับ

การสนับสนุนเพิ่มเติม

(๔) การค้นหาและช่วยชีวิต

- กำหนดเขตและกันเขตพื้นที่ประสบภัย ห้ามไม่ให้ผู้ที่ไม่มีหน้าที่และความรับผิดชอบ

เข้าพื้นที่ประสบภัย

- สนธิกำลังเข้าปฏิบัติการค้นหาช่วยเหลือผู้ประสบภัยโดยเร็ว โดยส่งใช้หน่วย

กู้ชีพกู้ภัยเข้าปฏิบัติการในพื้นที่ประสบภัย พร้อมอุปกรณ์ เครื่องมือ เครื่องจักร ที่จำเป็นในการกู้ชีพกู้ภัย

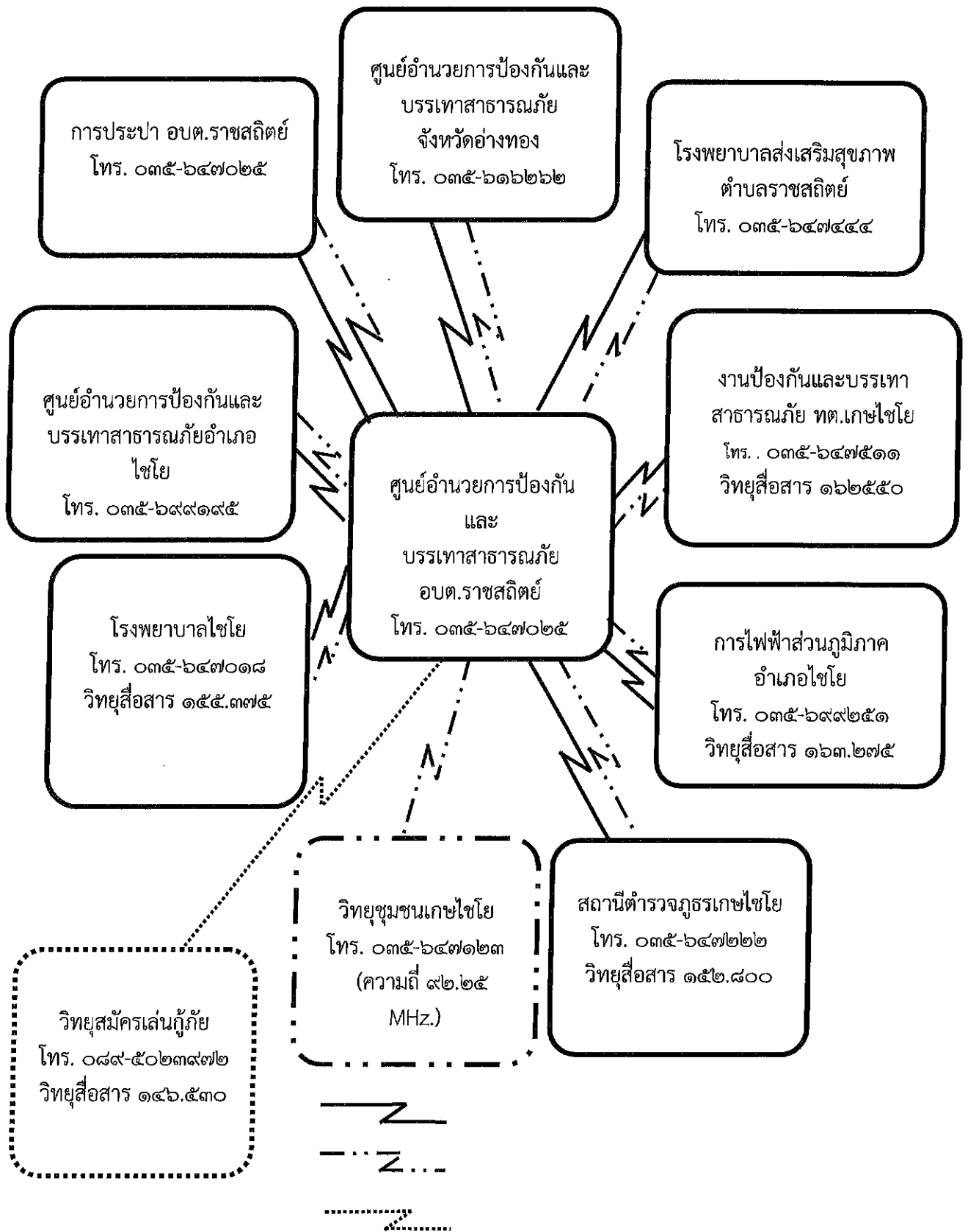
- กรณีมีสถานการณ์รุนแรง ควรจัดหาอุปกรณ์ที่ใช้เทคโนโลยีขั้นสูงมาใช้ในการกู้ภัย

ตารางที่ ๔-๑ : การปฏิบัติขณะเกิดภัยของ องค์การบริหารส่วนตำบลราชสถิตย์

ลำดับที่	การปฏิบัติ	ส่วนงานที่รับผิดชอบ	หน่วยรับผิดชอบ/ ผู้รับผิดชอบในพื้นที่ (ระบุเบอร์โทรศัพท์)
๑	จัดตั้งศูนย์ปฏิบัติการฉุกเฉินท้องถิ่น (ตามข้อ ๔.๑)	ส่วนอำนวยการ	
๒	รับแจ้งเหตุและรายงานสถานการณ์ จัดเตรียมเจ้าหน้าที่เพื่อรับแจ้งเหตุและรายงานสถานการณ์ให้กอง อำนวยการป้องกันและบรรเทาสาธารณภัย องค์การบริหารส่วนตำบล ราชสถิตย์ และกองอำนวยการป้องกันและบรรเทาสาธารณภัยอำเภอทราบ เพื่อจะได้เสนอผู้ว่าราชการจังหวัด/ผู้ว่าราชการจังหวัด พิจารณาประกาศ เขตพื้นที่ประสบสาธารณภัย และประกาศเขตพื้นที่การให้ความช่วยเหลือฯ ต่อไปจนกว่าสถานการณ์สิ้นสุด	ส่วนอำนวยการ	
๓	ออกสำรวจพื้นที่และประเมินสถานการณ์จัดชุดเคลื่อนที่เร็วเข้าสำรวจพื้นที่ และประเมินสถานการณ์ เพื่อวางแผนรับมือกับสถานการณ์ภัย	ส่วนอำนวยการ	
๔	ประเมินสถานการณ์ในภาวะฉุกเฉิน วิเคราะห์และประเมินสถานการณ์การเกิดสาธารณภัยเพื่อการตัดสินใจ แก้ปัญหา โดยพิจารณาเรื่องความรุนแรง ระยะเวลาการเกิดภัย พื้นที่และ ประชาชนผู้ที่ได้รับผลกระทบ ความเปราะบาง และความสามารถของ พื้นที่ในการรับภัย แนวโน้มการเกิดภัยซ้ำขึ้นอีก ภัยที่ตามมา รวมถึงภัยที่มี ความซับซ้อน เพื่อกำหนดแนวทางการตอบโต้และการแจ้งเตือนภัย	ส่วนอำนวยการ	
๕	บริหารจัดการข้อมูลข่าวสารในภาวะฉุกเฉินอย่างถูกต้อง ชัดเจน และเป็นระบบ	ส่วนอำนวยการ	
๖	แจ้งเตือนประชาชน (๑) ตรวจสอบข้อมูลยืนยันความถูกต้องของการเกิดสาธารณภัยจาก หน่วยงานที่เกี่ยวข้องทุกแห่ง ก่อนแจ้งเตือนผ่านช่องทางสื่อสารทุกชนิด (๒) ดำเนินการแจ้งเตือนภัยไปยังชุมชนพื้นที่ประสบภัยและพื้นที่ข้างเคียง โดยสื่อ ข่ายการสื่อสาร เครื่องมืออุปกรณ์เตือนภัยที่มีอยู่ของชุมชน เช่น วิทยุ ชุมชน หอกระจายข่าว หอเตือนภัย โทรโข่ง เป็นต้น (๓) ข้อมูลการแจ้งเตือนภัยต้องชัดเจน ทันเวลา ถูกต้อง และเข้าใจง่าย บ่งบอกถึงอันตรายที่กำลังเกิดขึ้นกับชีวิตและทรัพย์สิน วิธีการปฏิบัติของ ประชาชน รวมทั้งวิธีการแจ้งเหตุ โดยต้องแจ้งเตือนจนกว่าสถานการณ์ภัย จะสิ้นสุด (๔) ในกรณีเกิดไฟฟ้าดับ การสื่อสาร เครื่องมือ สัญญาณเตือนภัย ไม่สามารถใช้ได้ ให้ใช้สัญลักษณ์การเตือนภัย เช่น ธง นกหวีด หรือการเตือน ภัยอื่นที่ได้มีการซักซ้อมความเข้าใจกับประชาชนไว้แล้ว เป็นต้น	ส่วนอำนวยการ	

ลำดับที่	การปฏิบัติ	ส่วนงานที่รับผิดชอบ	หน่วยรับผิดชอบ/ ผู้รับผิดชอบในพื้นที่ (ระบุเบอร์โทรศัพท์)
	<p>เข้ารายงานตัวที่ศูนย์ปฏิบัติการฉุกเฉิน องค์การบริหารส่วนตำบลราชสถิตย์ ก่อนรับมอบภารกิจและพื้นที่รับผิดชอบไปปฏิบัติ รวมถึงเครื่องมือ อุปกรณ์ ในการเข้าสนับสนุนจัดการสาธารณภัย</p>		
<p>๑๒</p>	<p>การเผชิญเหตุ</p> <p>(๑) การปฏิบัติการระยะ ๒๔ ชั่วโมงแรก ให้มีความสำคัญในการค้นหาผู้รอดชีวิตเป็นลำดับแรก ต่อด้วยการรักษาพยาบาลผู้บาดเจ็บ มีแนวทางปฏิบัติ ดังนี้</p> <p>(๑.๑) กำหนดเขตและกั้นเขตพื้นที่ประสบภัย ห้ามมิให้ผู้ที่ไม่มีความจำเป็นและความรับผิดชอบที่เกี่ยวข้องเข้าพื้นที่ประสบภัยโดยเด็ดขาด</p> <p>(๑.๒) สนธิกำลังเข้าปฏิบัติการค้นหาช่วยเหลือผู้ประสบภัยโดยเร็ว ดังนี้</p> <p>(๑.๒.๑) สั่งการให้หน่วยกู้ชีพกู้ภัยที่มีศักยภาพเข้าปฏิบัติงานในพื้นที่ประสบภัย</p> <p>(๑.๒.๒) สั่งการให้เจ้าหน้าที่ที่รับผิดชอบเครื่องมือ เครื่องจักรที่จำเป็นในการกู้ชีพกู้ภัย เข้าปฏิบัติงานในพื้นที่ประสบภัย</p> <p>(๑.๒.๓) อพยพประชาชนและสัตว์เลี้ยงตามความจำเป็นของสถานการณ์ภัย</p> <p>(๑.๒.๔) กรณีพื้นที่ใดเป็นพื้นที่วิกฤต ไม่สามารถเข้าพื้นที่โดยทางรถยนต์หรือทางเรือได้ ให้ประสานขอรับการสนับสนุนเฮลิคอปเตอร์จากหน่วยงานทหารหรือตำรวจในพื้นที่ หรือพื้นที่ใกล้เคียงเพื่อช่วยเหลือผู้ประสบภัยอย่างเร่งด่วน</p> <p>(๑.๒.๕) จัดตั้งศูนย์พักพิงชั่วคราวแก่ผู้ประสบภัยที่บ้านเรือนเสียหายอย่างเร่งด่วนเป็นลำดับแรก และจัดระเบียบศูนย์พักพิงชั่วคราว พร้อมทั้งลงทะเบียนผู้อพยพ</p> <p>(๑.๒.๖) ระดมกำลังแพทย์และพยาบาลจากโรงพยาบาล ส่งเสริมสุขภาพประจำตำบลใกล้เคียง เข้าช่วยปฏิบัติงานในพื้นที่ประสบภัย</p> <p>(๑.๒.๗) กรณีโครงสร้างพื้นฐานได้รับความเสียหายให้เร่งซ่อมแซมเส้นทางคมนาคม ระบบสื่อสาร ไฟฟ้า และประปา แล้วแต่กรณี ให้สามารถใช้งานได้หรือจัดทำระบบสำรองเพื่อให้ชุดปฏิบัติการสามารถปฏิบัติงานในพื้นที่ได้</p> <p>(๑.๒.๘) จัดเตรียมเครื่องอุปโภคบริโภคพื้นฐาน ตลอดจนจัดหาอาหารที่ปรุงสำเร็จ น้ำดื่ม เครื่องยังชีพที่จำเป็นให้แก่ประชาชนและเจ้าหน้าที่ที่ปฏิบัติงานในพื้นที่ประสบภัยให้เพียงพอและทั่วถึง</p> <p>(๒) การปฏิบัติการระยะ ๒๔ - ๔๘ ชั่วโมง (๑ - ๒ วัน) ให้มีความสำคัญในการค้นหาผู้รอดชีวิตและทรัพย์สิน การสืบหาญาติ การจัดตั้งศูนย์พักพิงชั่วคราว การรักษาพยาบาล การจัดการศพ อาหาร น้ำดื่ม ยารักษาโรค เครื่องครัว ข้อมูลสถานการณ์ มีแนวทางปฏิบัติ ดังนี้</p>	<p>ส่วนปฏิบัติการ</p>	

ลำดับที่	การปฏิบัติ	ส่วนงานที่รับผิดชอบ	หน่วยรับผิดชอบ/ผู้รับผิดชอบในพื้นที่ (ระบุเบอร์โทรศัพท์)
๑๓	ปกป้องสถานที่สำคัญ เช่น โรงพยาบาล โรงเรียน วัด เขตพระราชฐาน แหล่งโบราณสถาน (ถ้ามี) เป็นต้น และปกป้องระบบสาธารณูปโภค เช่น ระบบไฟฟ้า ระบบประปา เป็นต้น	ส่วนปฏิบัติการ	
๑๔	การจัดตั้งและบริหารจัดการศูนย์พักพิงชั่วคราว (กรณีที่มีการอพยพ) รายละเอียดตามข้อ ๔.๑๐	ส่วนสนับสนุน	
๑๕	สงเคราะห์ช่วยเหลือผู้ประสบภัย สงเคราะห์ช่วยเหลือผู้ประสบภัยและจัดส่งปัจจัยที่จำเป็นต่อการดำรงชีวิต เช่น อาหาร น้ำดื่ม และเครื่องนุ่งห่ม เป็นต้น ไปยังพื้นที่ประสบภัย	ส่วนสนับสนุน	
๑๖	การประเมินความเสียหายและความต้องการความช่วยเหลือในช่วงขณะเกิดภัย องค์กรปกครองส่วนท้องถิ่นแห่งพื้นที่สำรวจและจัดทำข้อมูลความต้องการของผู้ประสบภัยในเบื้องต้น และรายงานให้อำเภอเพื่อประกอบการร้องขอการสนับสนุน และนำไปกำหนดเป็นมาตรการและแนวทางในการช่วยเหลือ เช่น ความช่วยเหลือ ด้านอาหาร น้ำดื่ม การรักษาพยาบาล สุขอนามัยและการกำจัดสิ่งปฏิกูล เป็นต้น	ส่วนอำนวยการ	
๑๗	จัดตั้งศูนย์ประสานข้อมูลร่วม (Joint Information Center : JIC) ณ พื้นที่ที่เกิดเหตุ ซึ่งอยู่ภายใต้การกำกับ ดูแล ของศูนย์ข้อมูลประชาสัมพันธ์ร่วม เพื่อทำหน้าที่ประสานข้อมูลข่าวสารสาธารณะที่เกี่ยวข้องกับการดำเนินกิจกรรมการจัดการเหตุฉุกเฉิน และเป็นศูนย์ที่อยู่ใกล้ชิดกับเหตุการณ์ สามารถเข้าถึงข้อมูลที่มีการเปลี่ยนแปลงได้ตลอดเวลา จึงเป็นศูนย์กลางของการติดต่อสำหรับสื่อข่าวสารทุกประเภทที่ได้รับการกลั่นกรอง และรับรองข้อมูล เพื่อกระจายข้อมูลข่าวสารให้เกิดความถูกต้อง รวดเร็ว เป็นปัจจุบัน และต่อเนื่อง โดยให้เจ้าหน้าที่ข้อมูลข่าวสารสาธารณะเข้ามาอยู่รวมกัน ณ ศูนย์ประสานข้อมูลร่วม	ศูนย์ข้อมูล ประชาสัมพันธ์ ร่วม	
๑๘	- กรณีมีผู้เสียชีวิตจำนวนมาก จัดให้มีการพิสูจน์เอกลักษณ์บุคคลให้เป็นไปตามอำนาจหน้าที่การปฏิบัติของสำนักงานตำรวจแห่งชาติ และหรือ ตามบันทึกข้อตกลงระหว่างหน่วยงานที่เกี่ยวข้อง - กำหนดให้มีสถานที่รองรับศพ เก็บรักษาศพ (วัดและตู้แช่ศพ) และการเคลื่อนย้ายศพ หรือนำศพไปตรวจพิสูจน์เอกลักษณ์บุคคลตามระเบียบกฎหมายที่เกี่ยวข้องอย่างเป็นระบบ	ส่วนปฏิบัติการ	
๑๙	เมื่อสาธารณภัยที่เกิดขึ้นในพื้นที่ยุติแล้ว ให้ผู้อำนวยการท้องถิ่นรายงานสถานการณ์สาธารณภัยให้ผู้อำนวยการอำเภอทราบ และเมื่อมีการประกาศหรือยืนยันสถานการณ์สาธารณภัยในพื้นที่ยุติแล้ว ให้ดำเนินการอพยพประชาชนกลับที่ตั้งอย่างปลอดภัย	ส่วนอำนวยการ	
๒๐	อพยพกลับ กรณีสถานการณ์สาธารณภัยยุติ เมื่อได้รับแจ้งข่าวการยกเลิกสถานการณ์สาธารณภัยอย่างชัดเจน ให้ผู้นำชุมชนหรือกลุ่มผู้นำอพยพรีบแจ้งผู้อพยพเพื่อเตรียมความพร้อมในการอพยพกลับไปสู่ที่อยู่อาศัยต่อไป โดยจัดระเบียบและลำดับก่อนหลังการอพยพกลับ พร้อมทั้งประสานงานกับเจ้าหน้าที่ที่ดำเนินการควบคุมดูแลการอพยพกลับ	ส่วนปฏิบัติการ	



แผนภาพที่ ๔-๓ : ผังสื่อสารในการป้องกันและบรรเทาสาธารณภัยองค์การบริหารส่วนตำบลราชสถิตย์

๔.๗.๑ การตัดสินใจอพยพ

(๑) การตัดสินใจอพยพในเขตองค์การบริหารส่วนตำบลราชสถิตย์กำหนดให้ นายกองค์การบริหารส่วนตำบลราชสถิตย์ ในฐานะผู้อำนวยการท้องถิ่น หรือผู้ได้รับมอบหมายเป็นผู้ตัดสินใจ และควบคุมการอพยพประชาชนออกจากพื้นที่ประสบภัย โดยมีปลัดองค์การบริหารส่วนตำบลราชสถิตย์ ปลัดเทศบาล ปลัดเมืองพิทยา ในฐานะผู้ช่วยผู้อำนวยการท้องถิ่น เป็นผู้ช่วย

(๒) การตัดสินใจอพยพในเขตพื้นที่หมู่บ้าน กำหนดให้ผู้ใหญ่บ้านแต่ละหมู่บ้าน เป็นผู้ตัดสินใจและควบคุมการอพยพประชาชนออกจากพื้นที่ประสบภัย โดยมีผู้ช่วยผู้ใหญ่บ้านและสมาชิกสภา องค์การบริหารส่วนตำบลราชสถิตย์ เป็นผู้ช่วย ทุกขั้นตอนการปฏิบัติต้องประสานการปฏิบัติและรายงาน สถานการณ์ไปยังนายกองค์การบริหารส่วนตำบลราชสถิตย์ในฐานะผู้อำนวยการท้องถิ่น เบอร์โทรศัพท์ ๐๓๕-๙๔๙๗๕๗-๘

๔.๗.๒ เมื่อได้รับข้อมูลข่าวสารแจ้งเตือน ประชาชนต้องเตรียมตัวไว้ให้พร้อมสำหรับการอพยพ โดยจัดเตรียมกระเป๋าที่มีของมีค่า เงินสด เอกสารสำคัญ ของใช้จำเป็นส่วนตัว ยารักษาโรค อาหาร น้ำดื่ม เต่าที่จำเป็น รวมทั้งดูแลสุขภาพจิตใจในครอบครัวให้อยู่ในความสงบ ก่อนออกจากบ้านเรือนต้องปิด บ้านเรือนให้มีมิดชิดที่สุดเท่าที่จะทำได้ และเดินทางไปรวมกัน ณ จุดนัดหมายประจำชุมชนโดยเร็ว

๔.๗.๓ หน่วยอพยพ ต้องศึกษาเส้นทางที่จะเข้าสู่พื้นที่เป้าหมาย และตรวจสอบสภาพ ของยานพาหนะสำหรับการอพยพให้พร้อมปฏิบัติหน้าที่อยู่ตลอดเวลา รวมทั้งติดต่อประสานงานกับผู้นำชุมชน หรือผู้นำหมู่บ้านทุกระยะ ประชาสัมพันธ์ให้คำแนะนำในขั้นตอนการอพยพต่อผู้อพยพ พร้อมทั้งจัดระเบียบและ จัดแบ่งประเภทของบุคคลตามลำดับความเร่งด่วน เช่น ผู้ป่วยทุพพลภาพ คนพิการ คนชรา เด็ก และสตรี ตามลำดับ ซึ่งเป็นกลุ่มเปราะบาง และดำเนินการปฏิบัติตามขั้นตอนการอพยพที่กำหนดไว้

๔.๗.๔ จัดระเบียบสถานที่อพยพและการอำนวยความสะดวกปลอดภัย ดังนี้

- (๑) ทำความสะอาดสถานที่ปลอดภัย
- (๒) จัดระบบสาธารณูปโภคขั้นพื้นฐาน เช่น ไฟฟ้า น้ำประปา เป็นต้น
- (๓) จัดให้มีการลงทะเบียนผู้อพยพ เพื่อตรวจสอบจำนวนผู้อพยพที่ยังติดค้าง อยู่ภายในพื้นที่เสี่ยงภัย โดยมีการจัดทำแบบฟอร์มลงทะเบียนไว้ล่วงหน้า
- (๔) จัดพื้นที่อพยพให้เป็นสัดส่วนแต่ละครอบครัว หรือแต่ละชุมชน
- (๕) จัดระเบียบเวรยามรักษาความปลอดภัย โดยอาจขอกำลังจากผู้อพยพ

๔.๗.๕ จัดเจ้าหน้าที่อาสาสมัครดูแลความปลอดภัยบ้านเรือนของผู้อพยพ และควร ประสานเจ้าหน้าที่ตำรวจในท้องที่เพื่อจัดส่งกำลังสายตรวจ อปพร. หรืออาสาสมัคร ไปดูแลบ้านเรือนผู้อพยพ เป็นระยะ แต่ถ้าสถานการณ์ล่อแหลมมีความเสี่ยง ควรงดออกปฏิบัติหน้าที่โดยเด็ดขาด แต่ถ้าสามารถออกปฏิบัติ ภารกิจได้ภายหลังเสร็จสิ้นภารกิจแล้วควรนำข้อมูลกลับมารายงานให้ผู้อพยพทราบโดยทันที เพื่อป้องกันมิให้ ผู้อพยพเกิดความกังวลต่อความปลอดภัยในทรัพย์สินของตน

๔.๗.๖ จัดให้มีการอำนวยความสะดวกแก่ผู้อพยพ ให้หน่วยงานอพยพอำนวยความสะดวกด้านปัจจัยสี่ ปฐมพยาบาล ช่วยเหลือผู้บาดเจ็บ บริการอาหารและน้ำดื่ม การดูแลรักษาความสะอาด ให้ถูกสุขลักษณะ จัดเป็นสัดส่วนบริเวณปรุงอาหาร จัดระบบสาธารณูปโภคพื้นฐาน จัดระบบการรับของบริจาค อย่างทั่วถึงและเป็นธรรม

๔.๗.๗ รายงานความเคลื่อนไหวของสถานการณ์สาธารณภัยอย่างใกล้ชิดและต่อเนื่อง จากสื่อทุกช่องทางรวมทั้งหน่วยงานที่เกี่ยวข้อง และนำข้อมูลข่าวสารดังกล่าวแจ้งให้ผู้อพยพทราบทุกระยะ เพื่อให้ผู้อพยพคลายความวิตกกังวล

๔.๙.๒ องค์การบริหารส่วนตำบลราชสถิตย์ หรือร่วมกับหน่วยงานที่เกี่ยวข้องในการกำหนดระเบียบการเก็บรักษาเงินบริจาคและสิ่งของบริจาค รวมถึงสถานที่เก็บรักษาสิ่งของบริจาค และวิธีแจกจ่ายเงินและสิ่งของบริจาค เพื่อให้เกิดความเป็นเอกภาพและเกิดประโยชน์แก่ผู้ประสบสาธารณภัยอย่างเสมอภาค

๔.๙.๓ จัดทำบัญชีการรับ-จ่าย สิ่งของบริจาคไว้เป็นหลักฐาน เพื่อควบคุมระบบข้อมูลในการบริหารจัดการสิ่งของบริจาคอย่างทั่วถึงและเป็นธรรม

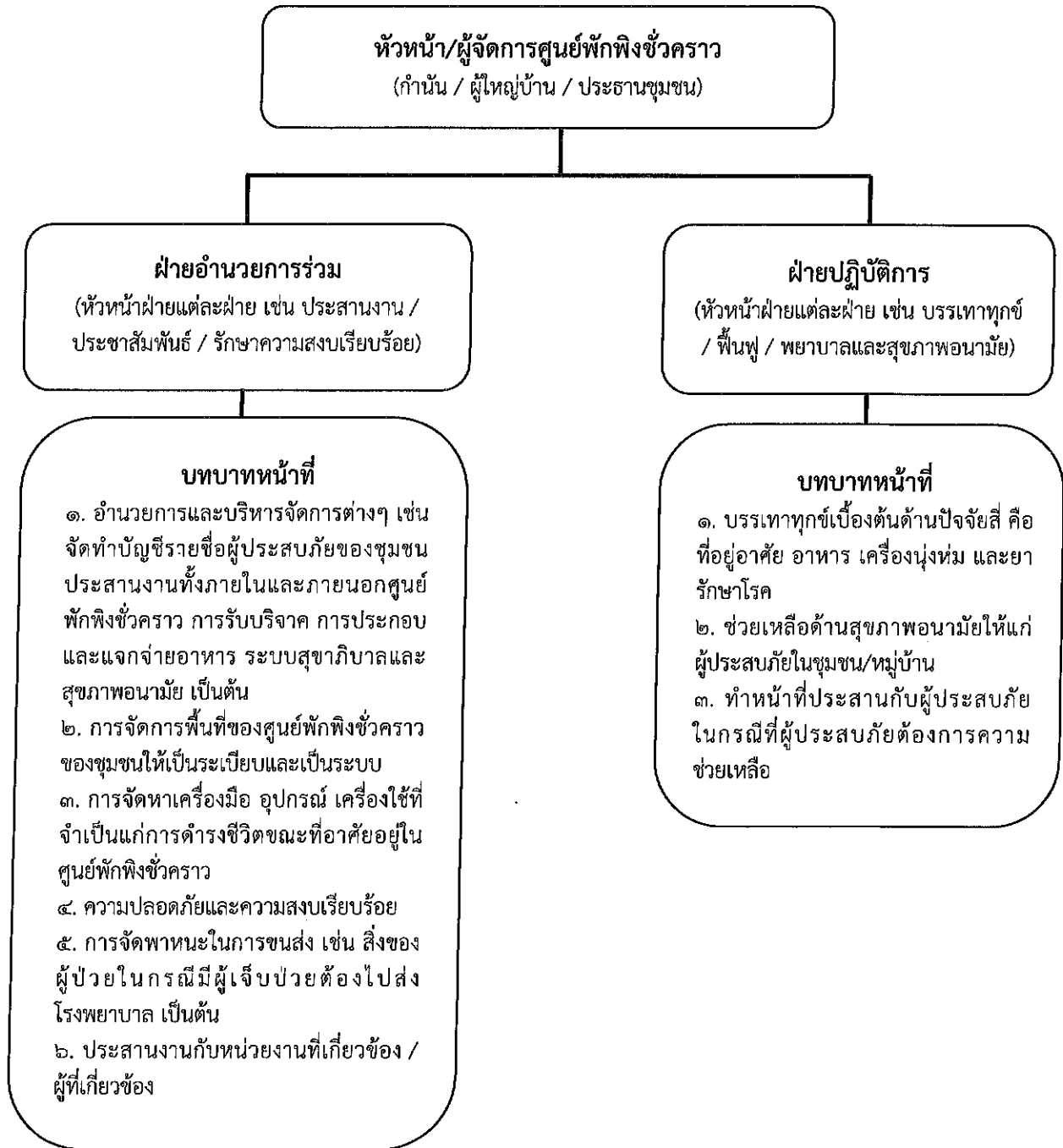
กรณีทีบุคคล หน่วยงาน หรือองค์กรใดจัดตั้งศูนย์รับบริจาคเพื่อช่วยเหลือผู้ประสบสาธารณภัย โดยทีบุคคล หน่วยงาน หรือองค์กรนั้นไม่ได้รับมอบภารกิจใดๆ จากกองอำนวยการป้องกันและบรรเทาสาธารณภัยองค์การบริหารส่วนตำบลราชสถิตย์ ให้รับผิดชอบค่าใช้จ่ายในการขนย้ายและส่งมอบสิ่งของบริจาคเอง

๔.๑๐ การบริหารจัดการศูนย์พักพิงชั่วคราว

การช่วยเหลือผู้ประสบภัยที่อาศัยในศูนย์พักพิงชั่วคราวในระยะต้น และระยะกลาง ให้ได้ผลดี จำเป็นต้องคำนึงถึงสิ่งสำคัญ ได้แก่

- (๑) การดูแลด้านความปลอดภัย
- (๒) การจัดการด้านสวัสดิการ อาหาร สุขาภิบาล และความเป็นอยู่ ให้มีความสะดวก
- (๓) การรักษาพยาบาล และการควบคุมป้องกันโรคให้เป็นไปอย่างทั่วถึง
- (๔) การมีกิจกรรมฟื้นฟูสุขภาพจิตร่วมกันเพื่อทำให้มีสุขภาพจิตที่ดี
- (๕) การรวมกลุ่มเป็นแหล่งเดียวกันเพื่อติดต่อขอรับการสนับสนุนจากภายนอก

ให้สำนักงานปลัดที่เป็นหน่วยรับผิดชอบหลักในการบริหารศูนย์พักพิงชั่วคราว และประสานงานที่เกี่ยวข้องในการสนับสนุนยานพาหนะ เครื่องมืออุปกรณ์ ระบบสื่อสาร ระบบสาธารณสุข รวมทั้งประสานงานกับกองอำนวยการป้องกันและบรรเทาสาธารณภัยอำเภอและจังหวัดเพื่อประสานการปฏิบัติในการจัดการศูนย์พักพิงชั่วคราว



แผนภาพที่ ๔-๔ : โครงสร้างศูนย์พักพิงชั่วคราว (ระบุชื่อ อปท.)

หมายเหตุ : สามารถปรับได้ตามความเหมาะสม

๔.๑๕.๑ พื้นที่ที่ได้รับผลกระทบและความเสียหาย

๔.๑๕.๒ จำนวนผู้ที่ได้รับบาดเจ็บและเสียชีวิต หรือผู้ที่ได้รับผลกระทบ

๔.๑๕.๓ สถานการณ์ของภัยมีความรุนแรง หรืออาจมีสถานการณ์แทรกซ้อน มีการขยายตัวของภัยออกไป

๔.๑๕.๔ ขีดความสามารถในการปฏิบัติงาน เช่น กำลังคน เครื่องมือ อุปกรณ์ ยานพาหนะ และอุปกรณ์พิเศษต่างๆ

๔.๑๕.๕ ดุลยพินิจการประเมินศักยภาพในการจัดการสาธารณภัยของผู้อำนวยการท้องถิ่น

ทั้งนี้ ให้ใช้เกณฑ์เงื่อนไขทางด้านพื้นที่/ประชากร/ความซับซ้อน/ศักยภาพด้านทรัพยากร และวิจารณ์ญาณหรือดุลยพินิจของผู้อำนวยการอย่างใดอย่างหนึ่ง หรือหลายอย่างประกอบกัน เป็นเกณฑ์ในการยกระดับการจัดการสาธารณภัยจากระดับ ๑ เป็นระดับ ๒

ในอดีตที่ผ่านมา ได้กำหนดยุทธศาสตร์การบริหารจัดการสาธารณสุขที่สามารถตอบสนองต่อการป้องกันและบรรเทาสาธารณสุขให้มีประสิทธิภาพ ประกอบด้วย การป้องกันและลดผลกระทบ การเตรียมความพร้อม การบริหารจัดการในภาวะฉุกเฉิน (การเผชิญเหตุ) และจัดการหลังเกิดภัย (การฟื้นฟู) ซึ่งสถานการณ์สาธารณสุขในปัจจุบันนับวันจะทวีความรุนแรงมากยิ่งขึ้น ดังนั้นจึงได้มีการเปลี่ยนแปลงยุทธศาสตร์ในการจัดการสาธารณสุข โดยจากการจัดการสาธารณสุข (Disaster Management : DM) มาเป็นการจัดการความเสี่ยงจากสาธารณสุข (Disaster Risk Management : DRM) ให้ความสำคัญกับการป้องกันและลดผลกระทบ การเตรียมความพร้อม ซึ่งเป็นการลดความเสี่ยงจากสาธารณสุข (Disaster Risk Reduction : DRR) เพิ่มมากขึ้น เพื่อสร้างความปลอดภัยในชีวิตและทรัพย์สินของประชาชนและของรัฐ การลงทุนในเรื่องลดความเสี่ยงจากสาธารณสุขนอกจากจะช่วยลดปัจจัยเสี่ยงและลดโอกาสของสังคมในการเผชิญเหตุการณ์สาธารณสุขแล้วยังจะส่งผลที่ดีต่อการพัฒนาในด้านต่างๆ ให้มีความต่อเนื่องอีกด้วย เน้นการฟื้นฟูที่ดีกว่าและปลอดภัยกว่าเดิม เพื่อให้เกิดความยั่งยืนตามวงจรการจัดการสาธารณสุขสู่การสร้างใหม่ให้ดีกว่าและปลอดภัยกว่าเดิมตามแผนภาพที่ ๕-๑

๕.๑ การสำรวจความต้องการของผู้ประสบภัยและความเสียหายเบื้องต้น

กองอำนวยการป้องกันและบรรเทาสาธารณภัยองค์การบริหารส่วนตำบลราชสถิตย์สำรวจความต้องการของผู้ประสบภัยและความเสียหายเบื้องต้นภายในพื้นที่ประสบภัยจนถึงระดับครัวเรือน โดยวิเคราะห์ผลกระทบจากความเสียหายที่เกิดขึ้นจากสาธารณสุขเพื่อประเมินและวิเคราะห์ความสามารถของผู้ประสบภัยในการตอบโต้สถานการณ์ฉุกเฉินด้วยตนเอง ความต้องการความช่วยเหลือเพิ่มเติมจากหน่วยงานภายนอก เช่น ความช่วยเหลือด้านอาหาร น้ำดื่ม การรักษาพยาบาล สุขอนามัยและการกำจัดสิ่งปฏิกูล เป็นต้น รวมทั้งจัดทำฐานข้อมูลการสำรวจความเสียหาย เพื่อเป็นข้อมูลในการฟื้นฟูและกำหนดกรอบแนวทางในการสร้างคืนใหม่ได้อย่างเหมาะสมและมีประสิทธิภาพ โดยมีหลักการปฏิบัติ ดังนี้

๕.๑.๑ ชุมชน/หมู่บ้าน สำรวจความเสียหายระบบสาธารณูปโภคและสิ่งสาธารณประโยชน์ต่างๆ จนถึงระดับครัวเรือน รวมทั้งจัดทำฐานข้อมูลการสำรวจความเสียหาย เพื่อเป็นข้อมูลในการฟื้นฟูและกำหนดกรอบแนวทางในการสร้างคืนใหม่ได้อย่างเหมาะสมและมีประสิทธิภาพ

๕.๑.๒ องค์การบริหารส่วนตำบลราชสถิตย์สำรวจประเมินความจำเป็นในการฟื้นฟูภายหลังจากเกิดสาธารณภัย ดังนี้

(๑) ข้อมูลพื้นฐานด้านชุมชน เช่น ประชากร เศรษฐกิจ สังคม และวัฒนธรรม

(๒) ข้อมูลด้านความเสียหายจากสาธารณสุข การจัดการในภาวะฉุกเฉิน การช่วยเหลือจากภายนอก

(๓) ข้อมูลการวิเคราะห์ความสามารถในการเผชิญเหตุของชุมชน ความอ่อนแอหรือความอ่อนแอต่อสาธารณสุขที่เกิดขึ้น

๕.๑.๓ สำรวจและประเมินความจำเป็นในการฟื้นฟูภายหลังจากเหตุการณ์สาธารณสุขควรสำรวจข้อมูลดังต่อไปนี้

(๑) ข้อมูลการฟื้นฟูผู้ประสบภัย เช่น ด้านอาหาร การเงิน สิ่งของเครื่องใช้ ที่พักพิง สุขภาพ สุขภาพ และสิ่งแวดล้อมการประกอบอาชีพ และองค์ความรู้ (การช่วยเหลือยามฉุกเฉิน สุขภาพ ฯลฯ) โดยให้คำนึงถึงการฟื้นฟูกลุ่มเปราะบาง (กลุ่มเด็ก สตรีมีครรภ์ คนชรา ผู้ป่วย และผู้พิการ) ที่ได้รับผลกระทบจากสาธารณสุขเป็นพิเศษ

(๒) ข้อมูลการฟื้นฟูพื้นที่ประสบภัย เช่น ที่อยู่อาศัย สถานศึกษา โรงพยาบาล สิ่งก่อสร้างต่างๆ การชลประทาน การขนส่ง การสื่อสาร อุตสาหกรรม ระบบสุขภาพ เป็นต้น

๖. ในกรณีที่ความเสียหายมีมูลค่ามากกว่าวงเงินที่ผู้ว่าราชการจังหวัดมีอำนาจอนุมัติให้ส่งเรื่องให้กรมป้องกันและบรรเทาสาธารณภัยพิจารณาเสนอขออนุมัติวงเงินช่วยเหลือผู้ประสบภัยจากวงเงินงบกลางรายการสำรองจ่ายเพื่อกรณีฉุกเฉินหรือจำเป็นจากคณะรัฐมนตรี

๗. รายงานสรุปการประเมินความเสียหายและความจำเป็นในเบื้องต้น ให้ผู้อำนวยการอำเภอ ผู้อำนวยการจังหวัด ผู้อำนวยการกลาง ผู้บัญชาการป้องกันและบรรเทาสาธารณภัยแห่งชาติ และนายกรัฐมนตรีทราบตามลำดับ

๕.๒.๑ การฟื้นฟูระยะสั้น

เป็นการดำเนินการต่อเนื่องจากการค้นหา การบรรเทา และการช่วยเหลือได้ยุติลง เพื่อสนองความต้องการที่จำเป็นของผู้ประสบภัย ธุรกิจ ชุมชนที่ได้รับผลกระทบจากสาธารณภัยในระยะเร่งด่วนหรือระยะสั้น รวมถึงการจัดมาตรการด้านการรักษาความปลอดภัยไม่ให้เกิดอันตรายหรือสาธารณภัยซ้ำขึ้นอีก การประเมินความเสียหายของโครงสร้างพื้นฐาน การจัดเตรียมที่พักอาศัยชั่วคราว และการให้บริการสาธารณะ โดยมีแนวทางปฏิบัติ ดังนี้

(๑) การสงเคราะห์และช่วยเหลือผู้ประสบภัยในเบื้องต้น

เป็นการฟื้นฟูด้านสมรรถภาพทางกายให้แก่ผู้ประสบภัย เช่น การตรวจรักษา ป้องกันควบคุมโรค และการฟื้นฟูความแข็งแรงทางร่างกาย เป็นต้น รวมถึงการฟื้นฟูด้านสภาพจิตใจและจิตสังคมของผู้ได้รับผลกระทบ ตลอดจนการกระตุ้นและช่วยเหลือให้เกิดการปรับตัวให้เข้ากับการเปลี่ยนแปลงตามความจำเป็น โดยให้โรงพยาบาลส่งเสริมสุขภาพประจำตำบลราชสถิตย์เป็นหน่วยนำหลักและมีแนวทางปฏิบัติ ดังนี้

(๑.๑) การช่วยเหลือและสงเคราะห์ผู้ประสบภัย

- แจ้งให้ชุมชน/หมู่บ้าน สืบสวนตรวจสอบข้อมูลผู้ประสบภัยและความเสียหาย เพื่อให้ความช่วยเหลือต่างๆ ตรงกับข้อเท็จจริงตลอดจนส่งผู้ประสบภัยกลับภูมิลำเนา

- ให้มีการประสานงานระหว่างหน่วยงานของรัฐ และองค์กรภาคเอกชนในการสงเคราะห์ผู้ประสบภัยให้เป็นไปอย่างมีระบบ รวดเร็ว ท้วมถึง และหลีกเลี่ยงความซ้ำซ้อนในการสงเคราะห์ผู้ประสบภัย

- ให้ชุมชน/หมู่บ้าน จัดทำบัญชีรายชื่อผู้ประสบภัยและทรัพย์สินที่เสียหายไว้เป็นหลักฐานเพื่อการสงเคราะห์ผู้ประสบภัย พร้อมทั้งออกหนังสือรับรองให้ผู้ประสบภัยไว้เป็นหลักฐานในการรับการสงเคราะห์และฟื้นฟู

- จัดให้มีการรักษาพยาบาลแก่ผู้ประสบภัยอย่างต่อเนื่องจนกว่าจะหายกลับมามีชีวิตได้ตามปกติ รวมทั้งจัดการที่พักอาศัยชั่วคราว และระบบสุขภาพให้แก่ผู้ประสบภัยในกรณีที่ต้องอพยพจากพื้นที่อันตราย

- ให้การสงเคราะห์แก่ครอบครัวของผู้ที่ประสบภัยอย่างต่อเนื่อง โดยเฉพาะในกรณีที่ผู้เป็นหัวหน้าครอบครัวประสบภัยจนเสียชีวิตหรือไม่สามารถประกอบอาชีพต่อไปได้ โดยการให้ทุนการศึกษาแก่บุตรของผู้ประสบภัยจนจบการศึกษาภาคบังคับ และโดยการจัดหาอาชีพให้แก่บุคคลในครอบครัว

- เลี้ยงดูผู้ประสบภัยที่ไม่สามารถช่วยเหลือตัวเองได้ในระยะแรก เช่น ดุแลเด็กกำพร้า นักเรียน นักศึกษา คนพิการ และผู้สูงอายุที่ประสบภัย

(๑.๒) การป้องกัน ฝ้าระวัง และควบคุมโรคระบาด ทั้งคนและสัตว์

(๑.๓) ประชาสัมพันธ์เพื่อเสริมสร้างขวัญและกำลังใจของประชาชนให้คืนสู่สภาพปกติโดยเร็ว

(๑.๔) รายงานข่าวและประชาสัมพันธ์ข่าวสารต่อสาธารณชนให้ทราบสถานการณ์เป็นระยะๆ

(๒) สำหรับการฟื้นฟูพระยะยาว เป็นการดำเนินการต่อเนื่องจากระยะกลาง ซึ่งอาจใช้เวลาหลายเดือนหรือหลายปีนับจากหลังเกิดสาธารณภัย โดยมุ่งเน้นการกลับสู่สภาวะปกติ หรือให้ดียิ่งขึ้นกว่าเดิม โดยหน่วยงานที่เกี่ยวข้องทำการสำรวจและจัดทำแผนโครงการ เพื่อวางแผนการฟื้นฟูพื้นที่เกิดภัย ให้สามารถรองรับสาธารณภัยที่จะเกิดขึ้นในอนาคตได้ดีกว่าและปลอดภัยกว่าเดิม โดยมีแนวทางปฏิบัติ ดังนี้

- ให้องค์การบริหารส่วนตำบลราชสถิตย์ เป็นหน่วยหลักในการวางแผน และดำเนินกิจกรรมฟื้นฟูชุมชนร่วมกับหน่วยงานที่เกี่ยวข้องได้อย่างมีประสิทธิภาพ โดยอาศัยการมีส่วนร่วมกับชุมชน เพื่อให้มีความพร้อมรับมือและฟื้นกลับอย่างรวดเร็ว เป็นการดำเนินงานฟื้นฟูที่ต่อเนื่องจากการบรรเทาภัยที่เกิดขึ้น การให้ความช่วยเหลือทางวิชาการในการวางแผนฟื้นฟู การระบุและติดตามการแก้ไขความขัดแย้ง และการลดความแตกต่าง การประยุกต์ใช้หลักการพัฒนาอย่างยั่งยืนในการวางแผน และการกำหนดการประสานความต้องการที่ยังไม่ได้รับการช่วยเหลือ

- ให้มีการบูรณะและการก่อสร้างที่อยู่อาศัยที่ถูกทำลายและได้รับความเสียหายใหม่หรือพัฒนาที่อยู่อาศัยถาวร เพื่อเป็นทางเลือกใหม่ในการแก้ไขปัญหาด้านที่อยู่อาศัยที่จะรองรับ โดยชุมชนมีส่วนร่วมในการเสริมสร้างความถาวรยั่งยืนและความต้านทานต่อสาธารณภัยของที่อยู่อาศัย ทั้งนี้ การฟื้นฟูที่อยู่อาศัยมุ่งที่จะแก้ไขปัญหาด้านที่อยู่อาศัยให้ผู้ประสบภัยหลังการเกิดสาธารณภัยเพื่อป้องกันและลดผลกระทบต่อสาธารณภัยที่จะเกิดขึ้นอีก

- ปกป้องทรัพยากรธรรมชาติและสิ่งแวดล้อมและทรัพย์สินทางประวัติศาสตร์ในการดำเนินงานตอบโต้และฟื้นฟูที่เหมาะสม เพื่อที่จะสงวน อนุรักษ์ บูรณะและปฏิสังขรณ์ให้กลับคืนสู่สภาพเดิมหรือดีกว่าหรือปลอดภัยกว่าเดิม

๕.๒.๓ การฟื้นฟูด้านต่างๆ

(๑) ด้านสุขภาพและการบริการสังคม

เป็นการเสริมสร้างความพร้อมที่จะรับมือและการฟื้นกลับสู่สภาวะปกติได้อย่างรวดเร็วขององค์การบริหารส่วนตำบลราชสถิตย์ในการบริการด้านสุขภาพและการบริการด้านสังคมของบุคคลและชุมชนประสพภัย ครอบคลุมถึงการสาธารณสุข สุขภาพจิต และการบริการทางการแพทย์ โดยให้โรงพยาบาลส่งเสริมสุขภาพประจำตำบลราชสถิตย์เป็นหน่วยงานหลักในการดำเนินการ

(๒) ด้านที่อยู่อาศัย

(๒.๑) บูรณะและก่อสร้างที่อยู่อาศัยที่ถูกทำลายและได้รับความเสียหายใหม่หรือพัฒนาที่อยู่อาศัยถาวร เพื่อเป็นทางเลือกใหม่ในการแก้ไขปัญหาด้านที่อยู่อาศัยที่จะรองรับความต้องการของชุมชนได้อย่างมีประสิทธิภาพ

(๒.๒) ภารกิจสนับสนุนการฟื้นฟูที่อยู่อาศัยมุ่งที่จะแก้ไขปัญหาด้านที่อยู่อาศัยหลังการเกิดสาธารณภัย เพื่อป้องกันและลดผลกระทบต่อสาธารณภัยที่จะเกิดขึ้นอีก กรณีที่เกินขีดความสามารถให้หน่วยงานที่รับผิดชอบโครงสร้างพื้นฐานนั้นๆ ดำเนินการฟื้นฟู ซ่อมแซม และบูรณะโครงการที่ได้รับความเสียหาย และขอรับการสนับสนุนจากหน่วยเหนือขึ้นไปตามลำดับ ได้แก่ งบประมาณของจังหวัด งบประมาณของกรม กระทรวง หน่วยงานนอก ภาครัฐ องค์กรระหว่างประเทศ หรือบกลาง

(๓) ด้านสิ่งแวดล้อม

(๓.๑) ขนย้ายขยะมูลฝอย แก้ไขปัญหาสิ่งแวดล้อมและมลภาวะเป็นพิษ

(๓.๒) วางแผนในการรักษาปกป้องทรัพยากรธรรมชาติและสิ่งแวดล้อม และทรัพย์สินทางประวัติศาสตร์ อนุรักษ์ บูรณะและปฏิสังขรณ์ให้กลับคืนสู่สภาพเดิมหรือดีกว่าเดิมตามที่ชุมชนร้องขอ

บทที่ ๖

การขับเคลื่อนแผนปฏิบัติการในการป้องกันและบรรเทาสาธารณภัย ขององค์การบริหารส่วนตำบลราชสถิตย์ไปสู่การปฏิบัติ

๖.๑ แนวทางการขับเคลื่อนแผนปฏิบัติการในการป้องกันและบรรเทาสาธารณภัยของ องค์การบริหารส่วนตำบลราชสถิตย์ไปสู่การปฏิบัติ

แผนปฏิบัติการในการป้องกันและบรรเทาสาธารณภัยขององค์การบริหารส่วนตำบลราชสถิตย์ พ.ศ. ๒๕๖๓ ได้จัดทำขึ้นโดยใช้กรอบแนวคิดให้สอดคล้องกับแผนการป้องกันและบรรเทาสาธารณภัยอำเภอ พ.ศ. ๒๕๕๘ และแผนการป้องกันและบรรเทาสาธารณภัยจังหวัด พ.ศ. ๒๕๕๘ มีแนวทางการจัดการความเสี่ยงจากสาธารณภัย ประกอบด้วย การมุ่งเน้นการลดความเสี่ยงจากสาธารณภัย การบูรณาการการจัดการในภาวะฉุกเฉิน การเพิ่มประสิทธิภาพการฟื้นฟูอย่างยั่งยืน และการส่งเสริมความร่วมมือระหว่างประเทศในการจัดการความเสี่ยง จากสาธารณภัย ซึ่งการจะดำเนินการให้บรรลุผลสัมฤทธิ์ตามวัตถุประสงค์ต้องอาศัยการบูรณาการจากทุกภาคส่วน ทั้งภาครัฐราชการ พลเรือน ทหาร ตำรวจ ภาคเอกชน มูลนิธิ/อาสาสมัคร และองค์การสาธารณกุศล และต้องเป็นไปตามพระราชบัญญัติป้องกันและบรรเทาสาธารณภัย พ.ศ. ๒๕๕๐ ที่บัญญัติไว้ใน

มาตรา ๒๐ ให้องค์กรปกครองส่วนท้องถิ่นแห่งพื้นที่มีหน้าที่ป้องกันและบรรเทาสาธารณภัยในเขตท้องถิ่นของตน โดยมีผู้บริหารองค์กรปกครองส่วนท้องถิ่นแห่งพื้นที่นั้นเป็นผู้รับผิดชอบ ในฐานะผู้อำนวยการท้องถิ่น

เพื่อให้แผนปฏิบัติการในการป้องกันและบรรเทาสาธารณภัยขององค์การบริหารส่วนตำบลราชสถิตย์ พ.ศ. ๒๕๖๓ ไปสู่การปฏิบัติให้เกิดผลและเป็นรูปธรรม โดยกำหนดผลการดำเนินงานของแต่ละภาคส่วนซึ่งเป็นตัวชี้วัดการขับเคลื่อนแผนปฏิบัติการในการป้องกันและบรรเทาสาธารณภัยขององค์การบริหารส่วนตำบลราชสถิตย์ พ.ศ. ๒๕๖๓ ไปสู่การปฏิบัติ ดังนี้

ตารางที่ ๖-๑ : แนวทางการดำเนินงานในการขับเคลื่อนแผนไปสู่การปฏิบัติ

ลำดับที่	การดำเนินการ	หน่วยงานที่รับผิดชอบ
๑	ดำเนินการเผยแพร่ประชาสัมพันธ์ให้ความรู้เกี่ยวกับแผนปฏิบัติการในการป้องกันและบรรเทาสาธารณภัยขององค์การบริหารส่วนตำบลราชสถิตย์ พ.ศ. ๒๕๖๓ รวมทั้งแนวทางปฏิบัติเกี่ยวกับการป้องกันและบรรเทาสาธารณภัยที่อาจเกิดขึ้น ในพื้นที่ของตนเอง เพื่อสร้างความตระหนักให้กำนัน ผู้ใหญ่บ้าน อาสาสมัคร คนในชุมชน/ท้องถิ่นได้รับรู้ รับทราบ เข้าใจถึงระเบียบกฎหมายที่เกี่ยวข้องกับสาธารณภัย และสร้างการมีส่วนร่วมของภาคประชาชนและภาคเอกชนในพื้นที่	- องค์การบริหารส่วนตำบลราชสถิตย์ - หน่วยงานที่เกี่ยวข้องกับการป้องกันและบรรเทาสาธารณภัย
๒	จัดให้มีการประชุมกองอำนาจการป้องกันและบรรเทาสาธารณภัยขององค์การบริหารส่วนตำบลราชสถิตย์อย่างน้อยทุก ๒ เดือน อย่างต่อเนื่อง เพื่อใช้เป็นกลไกและเวทีในการบูรณาการการทำงานระหว่างหน่วยงานที่เกี่ยวข้อง ตั้งแต่ภารกิจด้านการป้องกัน การลดผลกระทบ และการเตรียมความพร้อม การร่วมวิเคราะห์ประเมินความเสี่ยงจากสาธารณภัยในพื้นที่	- องค์การบริหารส่วนตำบลราชสถิตย์ - หน่วยงานที่เกี่ยวข้องกับการป้องกันและบรรเทาสาธารณภัย

ลำดับที่	การดำเนินการ	หน่วยงานที่รับผิดชอบ
๗	ให้ความรู้แก่ภาคีเครือข่ายที่เกี่ยวข้องทั้งด้านวิชาการและการปฏิบัติ สร้างองค์ความรู้เพื่อเป็นข้อมูลในการกำหนดนโยบายทั้งระดับจังหวัด ระดับอำเภอ และระดับพื้นที่	- องค์การบริหารส่วนตำบลราชสถิตย์ - สทป..... - สทผ.....
๘	สนับสนุน กำกับ ติดตาม ให้คำแนะนำในการจัดทำแผนการป้องกันและบรรเทาสาธารณภัยชุมชน/หมู่บ้าน เพื่อเป็นกรอบปฏิบัติงานในระดับพื้นที่ ให้มีความเชื่อมโยงกับแผนปฏิบัติการในการป้องกันและบรรเทาสาธารณภัย องค์การบริหารส่วนตำบลราชสถิตย์	- องค์การบริหารส่วนตำบลราชสถิตย์
๙	การติดตามและประเมินผล โดยการมีส่วนร่วมของหน่วยงานต่างๆ ทั้งส่วนกลางและระดับพื้นที่ การกำหนดให้จัดทำรายงานผลการดำเนินงานให้ผู้อำนวยการจังหวัดเพื่อรายงานผลต่อไปยังผู้อำนวยการกลางและผู้บังคับบัญชาในระดับเหนือขึ้นไปทราบเป็นประจำทุกปี รวมทั้งการติดตามและประเมินผลการนำแผนปฏิบัติการในการป้องกันและบรรเทาสาธารณภัย องค์การบริหารส่วนตำบลราชสถิตย์ ไปสู่การปฏิบัติ ในช่วงกลางแผนและปลายแผน พร้อมทั้งพิจารณาแนวทางปรับปรุงแผนฯ	- องค์การบริหารส่วนตำบลราชสถิตย์ - สนง.ป.ภ.สาขา อ่างทอง - สนง.ป.ภ.จ. อ่างทอง - ศูนย์ ป.ภ. เขต อ่างทอง - สำนักงานจังหวัด อ่างทอง

๖.๒ การติดตามและประเมินผล

เป็นกระบวนการดำเนินงานด้านการกำกับควบคุม เพื่อติดตามความก้าวหน้าของภารกิจและหรือประเมินว่าภารกิจสำเร็จตามวัตถุประสงค์ที่กำหนดไว้หรือไม่ การติดตามประเมินผล โดยปกติจะต้องกำหนดดัชนีการติดตามประเมินผลเพื่อเป็นเกณฑ์ในการพิจารณาว่าสถานการณ์ที่ตรวจสอบวัดได้นั้นบรรลุหรือไม่บรรลุเมื่อเทียบกับเกณฑ์หรือดัชนีที่กำหนด ประโยชน์ของการติดตามประเมินผลไม่เพียงแต่ช่วยให้ทราบความก้าวหน้า และหรือความล้มเหลวของการดำเนินการ โดยใช้ดัชนีประเมินว่าการดำเนินการใกล้ถึงเป้าหมายที่กำหนดแค่ไหนเพียงไรแล้ว ยังสามารถช่วยให้วิเคราะห์เพิ่มเติมให้ทราบปัจจัยเหตุแห่งความสำเร็จและความล้มเหลวดังกล่าวได้ ทำให้เกิดประโยชน์ในการปรับปรุงแนวทางดำเนินการต่อไปได้

การจัดทำรายงานผลการขับเคลื่อนแผนปฏิบัติการในการป้องกันและบรรเทาสาธารณภัยองค์การบริหารส่วนตำบลราชสถิตย์ไปสู่การปฏิบัติ เพื่อตอบสนองต่อเป้าหมายการจัดการสาธารณภัยขององค์การบริหารส่วนตำบล ราชสถิตย์ให้มีประสิทธิภาพ ยกกระดับไปสู่มาตรฐานตามหลักสากล ตลอดจนนำปัญหาอุปสรรคและข้อเสนอแนะไปปรับปรุงแผนปฏิบัติการในการป้องกันและบรรเทาสาธารณภัย องค์การบริหารส่วนตำบลราชสถิตย์ต่อไป

๖.๓ การวิจัยและพัฒนา

เป็นกระบวนการของการศึกษา การเรียนรู้ และการค้นหาแนวคิด แนวทาง และวิธีปฏิบัติ หรือสิ่งประดิษฐ์ เพื่อนำไปใช้ในการพัฒนาเทคนิค วิธีการ รูปแบบการดำเนินงาน หรือระบบการจัดการความเสี่ยงจากสาธารณภัยที่เป็นประโยชน์ทั้งแก่ประชาชนและหน่วยงานที่เกี่ยวข้องทุกภาคส่วน รวมทั้งการนำสิ่งที่ได้มาจากการคิดค้นหรือค้นพบมาพัฒนา ออกแบบ เปลี่ยนแปลง ผลการดำเนินงาน กระบวนการดำเนินงาน และการบริการให้มีลักษณะรูปแบบใหม่ หรือการปรับปรุงให้ดีขึ้นกว่าเดิม และสามารถดำเนินการร่วมกับการติดตามและประเมินผล โดยการเก็บรวบรวมข้อมูลภายใต้กรอบการติดตามและประเมินผลในลักษณะของการทบทวนจากบทเรียนและการเรียนรู้ทั้งก่อนการดำเนินการ ระหว่างดำเนินการ และเมื่อเสร็จสิ้นการดำเนินการ โดยมีแนวทางการดำเนินการวิจัยและพัฒนา ดังนี้

(๑) องค์การบริหารส่วนตำบลราชสถิตย์เป็นหน่วยงานหลักในการประสานงานด้านการศึกษา ค้นคว้า และการวิจัยและพัฒนาที่เกี่ยวข้องกับการป้องกันและบรรเทาสาธารณภัยร่วมกับสถาบันการศึกษา ภาคเอกชน และหน่วยงานที่เกี่ยวข้อง เพื่อนำองค์ความรู้และเทคโนโลยีมาพัฒนาและประยุกต์ใช้เพื่อการป้องกันและบรรเทาสาธารณภัยขององค์การบริหารส่วนตำบลราชสถิตย์ให้เหมาะสม

(๒) ศึกษาบทเรียนของเหตุการณ์สาธารณภัยสำคัญที่ผ่านมาขององค์การบริหารส่วนตำบลราชสถิตย์ เพื่อให้ทราบข้อมูลข้อเท็จจริงสำหรับไปประยุกต์ใช้ในการจัดการความเสี่ยงสาธารณภัยให้มีประสิทธิภาพยิ่งขึ้น

(๓) จัดทำสรุปบทเรียน (Lesson Learned) ของการเกิดสาธารณภัยครั้งสำคัญที่ผ่านมาขององค์การบริหารส่วนตำบลราชสถิตย์เพื่อเป็นประโยชน์ในการบริหารจัดการในอนาคต

๖.๔ การทบทวนแผนปฏิบัติการในการป้องกันและบรรเทาสาธารณภัยขององค์การบริหารส่วนตำบลราชสถิตย์

พระราชบัญญัติป้องกันและบรรเทาสาธารณภัย พ.ศ. ๒๕๕๐ มาตรา ๔๔ กำหนดว่า ในกรณีที่ข้อเท็จจริงเกี่ยวกับสาธารณภัยหรือการป้องกันและบรรเทาสาธารณภัยที่ได้กำหนดไว้ในแผนต่างๆ ตามพระราชบัญญัตินี้เปลี่ยนแปลงไป หรือแผนดังกล่าวได้ใช้ครบห้าปีแล้ว ให้เป็นหน้าที่ของผู้รับผิดชอบในการจัดทำแผนดำเนินการปรับปรุงหรือทบทวนแผนที่อยู่ในความรับผิดชอบ

ดังนั้น หากองค์การบริหารส่วนตำบลราชสถิตย์ได้ดำเนินการตามกระบวนการที่กำหนดไว้ในแผนปฏิบัติการในการป้องกันและบรรเทาสาธารณภัยขององค์การบริหารส่วนตำบลราชสถิตย์ พ.ศ. ๒๕๖๔ และได้มีการติดตามประเมินผลสัมฤทธิ์ของแผน หรือมีสถานการณ์สาธารณภัยที่ไม่ได้กำหนดไว้ในแผน หรือมีการวิจัยและพัฒนา พบข้อบกพร่อง หรือมีนวัตกรรมการป้องกันและบรรเทาสาธารณภัยที่ทันสมัยและเหมาะสม ให้องค์การบริหารส่วนตำบลราชสถิตย์พิจารณาทบทวนปรับปรุงแผนปฏิบัติการในการป้องกันและบรรเทาสาธารณภัยขององค์การบริหารส่วนตำบลราชสถิตย์ พ.ศ. ๒๕๖๔ ได้ตามความเหมาะสมทุกปี